



# Analýza uživatelů a užívání městského veřejného prostoru hl. m. Prahy

Zdeněk Uherek, Veronika Beranská a kolektiv

*Praha, Etnologický ústav AV ČR, v.v.i., a Otevřená společnost, o.p.s., 2014*

# **Analýza uživatelů a užívání městského veřejného prostoru hl. m. Prahy**

**Zdeněk Uherek, Veronika Beranská a kol.**

**Zadavatel: Otevřená společnost, o.p.s.**

**Vydavatel: Etnologický ústav AV ČR, v.v.i.**

**RVO: 68378076**

© Etnologický ústav AV ČR, v.v.i., a Otevřená společnost, o.p.s.

## Obsah

Obsah.....	2
Úvod.....	3
Metodologie výzkumu a práce s výzkumnými daty.....	5
Základní pojmy a koncepty v odborném diskurzu a v zákonných normách.....	9
Příklady proměn konceptualizace veřejného prostoru v čase.....	12
Šetření na téma současná konceptualizace veřejného prostoru.....	19
Pozorování, jak je veřejný prostor využíván.....	32
Závěr.....	59
Doporučení.....	67
Literatura.....	71

## Úvod

Tato studie je příspěvkem k diskusi o veřejném prostoru v Praze. Vznikla na základě zakázky Otevřené společnosti, o.p.s., přijaté Etnologickým ústavem AV ČR, v.v.i., o vytvoření díla *Analýza uživatelů a užívání městského veřejného prostoru v Praze*.

Studie byla vypracována s podporou Etnologického ústavu AV ČR, v.v.i., a v rámci jeho RVO 68378076. Vedle řešitele studie, doc. PhDr. Zdeňka Uherka, CSc., se na jejím vypracování podílela Mgr. Veronika Beranská. Pozorování v terénu a sběr ankety uskutečnili: doc. PhDr. Zdeněk Uherek, CSc., Mgr. Veronika Beranská, Mgr. Anežka Jiráková, Mgr. Blanka Kissová a Marie Hlavičková. Na řešení úkolu dohlíželi Andrea Šenkyříková, Mgr. Michal Tošovský a Ing. arch. Ivan Plicka, CSc.

Základním cílem, který si práce a aktivity s ní spojené kladou, je napomoci zlepšení kvality městského veřejného prostoru na území hlavního města Prahy a zintenzivnění jeho pozitivního užívání se zaměřením na trávení volného času i pracovních aktivit. Tato práce není samoúčelná. Měla by mimo jiné naznačovat interference zájmů obyvatel města a jeho institucí, naznačovat společné zájmy a třecí plochy a případně iniciovat i další aktivity vedoucí ke zlepšení současného stavu.

Přestože se jedná o práci akademickou a výsledek odborných aktivit, její autoři se jí snažili zpracovat tak, aby se mohla stát vodítkem i pro širší veřejnost. Proto jsou v práci akcentovány nejen závěry, ale též doporučení. Některá mohou být vnímána jako diskusní, sporná, nebo provokativní, mohou však být užitečná přinejmenším v tom, že se o nich bude dále diskutovat.

Základní otázkou práce je, jaké specifické představy o užívání veřejného prostoru Pražané mají a jak se na jeho využívání účastní. Cílem analýzy je zjistit, co Pražané ve veřejném prostoru dělají a co říkají, že dělají. Pojmenovat aktivity a postoje k nim a kromě negativního (jež je k řešení) identifikovat i pozitivní (na čem je možno stavět).

Při své práci jsme se mimo jiné pokoušeli:

- identifikovat skupiny uživatelů městského veřejného prostoru;
- zjistit podmínky, které cílové skupiny, včetně jednotlivců, potřebují pro svoji aktivní a pozitivní účast na jeho užívání;
- identifikovat pozitivní a negativní příklady;
- definovat nosná témata programových oblastí, která budou základem pro další kroky programu.

Naším cílem nebylo vytvořit vyčerpávající návod. Ten ani vzniknout nemůže, neboť variabilita využití městského veřejného prostoru je stěží vyčerpateľná. Naopak jsme se nevyhýbali formulování otevřených otázek, které by potřebovaly dopracovat.

Uskutečněný výzkum měl celou řadu fází a několik fází má i jeho prezentace. Předkládaný text je určen pro webové stránky a jeho rozsah je omezený. Usilovali jsme zejména o to, aby byla v plném rozsahu zachována informace o metodologii, popis základních výzkumných procedur, závěry a doporučení. Prezentace hrubých dat je potlačena na úkor prezentace výsledků. Zejména data z pozorování a rozhovorů jsme stáhli na minimum. Druhým připravovaným výstupem je knižní publikace, jejíž rozsah dovolí prezentovat zejména pozorování a hloubkové rozhovory podrobněji. Třetím výstupem by měla být komparativní studie, která by umožnila srovnání Prahy s jinými lokalitami a umožnila nejen dospět k poznání, co lidé říkají, že dělají a co opravdu dělají, ale především *proč* tomu tak je.

Tato studie určená pro webovou prezentaci je členěna následujícím způsobem. Nejprve čtenáře seznamuje se samotným předmětem studia, tradicí studia veřejného prostoru a s teoretickými východisky, které realizační tým zvolil pro tuto práci. Následně krátce pojednává o vymezení veřejného prostoru a věnuje se proměnám jeho funkcí v čase; představuje ho jako dynamický systém reagující na potřeby veřejnosti a její organizaci. Následně se práce věnuje názorům Pražanů na pražský veřejný prostor. Sumarizované názory v další kapitole konfrontuje s pozorováním výzkumného týmu a s představami vybraných osobností Prahy, které do tvorby veřejného prostoru v poslední době pozitivně zasáhly. Jak jsem již uvedl, těžiště práce spatřujeme v prezentaci závěrů, za nimiž následují konkrétní doporučení a podněty pro zadavatele výzkumu.

Přestože jsou v textu obsažena i doporučení, tak stejně jako jakákoli odborná literatura není ani tato práce jednoznačným návodem k tomu, co se má dělat. Dokud si jako občané platíme instituce, které jsou zmocněny rozhodovat, není na místě, abychom jejich povinnosti řešili za ně.

Řešitelé projektu děkují všem, kteří se podíleli na zpracování analýzy, zodpovídali dotazy prostřednictvím ankety, expertních rozhovorů a případně jinou formou na šetření participovali.

## Metodologie výzkumu a práce s výzkumnými daty

Zájem teoretiků o veřejný prostor lze kontinuálně sledovat již od starověku. Texty, které by mohly být inspirativní pro uspořádání veřejného prostoru v současnosti, jsou však nepoměrně mladší. V literatuře se dodnes zmiňují zejména práce, kde se uspořádání městského prostoru spojuje s optimálním uspořádáním (městské) společnosti. Snahu o ideální propojení společenských poměrů a promítnutí ideálu i do urbanistického plánu města zaznamenáváme v díle Thomase Mora *Utopia* z roku 1516, ve *Slunečním státě*, který sepsal Giovanni Domenico Campanella z roku 1602, nebo v *Zákoníku přírody* Étienne-Gabriela Morellyho z roku 1755 a v pracích řady dalších myslitelů. Uvedené práce reflektují negativní rysy tehdejšího společenského uspořádání a v rámci pokusů o nápravu společenských vztahů rektifikují i vztahy prostorové. Pochopení, že společenské vztahy se odehrávají v prostoru a ten jim nutně musí být uzpůsoben, je z hlediska lidského uvažování o prostoru krokem vpřed. Z dnešního hlediska je však neudržitelné konstruování „ideálních“ prostorových souvislostí bez zřetele, že sociální vztahy spoluutvářejí lidé v každodenní interakci a stejně tak každodenním jednáním spoluutvářejí společenský prostor, v němž se pohybují. Ve shodě s Foucaultovým základním členěním prostoru na heterotopie a utopie, tj. prostoru, který je vázán na určité *místo*, kde se reálně odehrávají určité činnosti a je určen ke konkrétním aktivitám (heterotopie) a prostoru, který není vázán na určitá místa a aktivity (utopie) (Foucault 1986), je prostor uvedených prací zřetelně utopický, zatímco současné pojetí veřejného prostoru kolísá mezi utopii a heterotopii.<sup>1</sup>

Kalkulace s každodenní aktivitou lidí, běžných obyvatel města, při utváření prostoru města a zejména veřejného prostoru je otázkou teprve konce 19. a zejména 20. století. Potřebám jednotlivců se například snažil přizpůsobit Ebenezer Howard při plánování zahradních měst (jeho zahradní město budoucnosti vyšlo v roce 1902), skutečně průkopnické jsou však z hlediska současného myšlení o člověku a jeho sociabilitě v prostoru práce amerických sociologů, zejména chicagské sociologické školy, v níž tvoří jednotu sociální organizace, lidská teritorialita, vynalézavost a flexibilita v sociálních interakcích. Průkopnické jsou též práce německých společenských vědců, z nichž je třeba zmínit především Georga Simmela a Maxe Webera, kteří spojují téma prostoru se sociálním a ekonomickým statutem.

Velký význam pak mají pro myšlení o současném veřejném prostoru práce vizionářských architektů a urbanistů, kde zvláště ti konstruktivisticky, funkcionalisticky, kubisticky či dadaisticky orientovaní pojem prostoru spojovali někdy se společenským uspořádáním, ale téměř vždy se životním stylem a každodenním užíváním artefaktů, které se ve veřejném nebo soukromém prostoru nalézají. Vedle světových osobností, jakými byli například Le Corbusier, Walter Gropius nebo Hannes Meyer, lze stejně tak dobře jmenovat české osobnosti, jakými

---

<sup>1</sup> Jak sám Foucault upozorňuje, koncept veřejného prostoru podmínky heterotopii v mnoha ohledech nesplňuje. Aktivity, které se na něm mají odehrávat, nejsou vymezeny. Přístup do heterotopii je též časově omezen, otevírají se a zavírají, do některých heterotopii je přístup určitých osob povinný, jiným jsou zapovězeny (Foucault 1986: 26).

byli například architekt Karel Honzík, nebo umělecký teoretik a kritik Karel Teige. Na ně, i na další meziválečné architekty, urbanisty a sociology navázali další teoretici urbanismu po druhé světové válce, jako Jiří Hruža, sociolog města Jiří Musil, nebo již badatelé, kteří se na veřejný prostor přímo specializovali, například Otakar Nový, Pavel Halík, nebo Petr Kratochvíl.

Zejména Honzíkova publikace *Tvorba životního slohu* poprvé vydaná v roce 1946 s předmluvou Jana Mukařovského je na svou dobu moderní prací, která ukazuje veřejný prostor jako dobově proměnlivý fenomén, modifikující se společenskými i klimatickými podmínkami, jehož užívání ovlivňuje rozsáhlá pluralita faktorů (Honzík 1946), stejně tak, neocenitelným vodítkem po problematice veřejného prostoru je Halíkova, Kratochvílova a Nového *Architektura a město* (Halík, Kratochvíl, Nový 1998), nebo Kratochvílova čítanka textů o veřejném prostoru (Kratochvíl 2012).

Samozřejmě teoreticko-urbanistické a kunsthistorické práce sledují primárně profesionální tvorbu a teprve druhotně chování uživatelů v prostoru. I z hlediska vnímání prostoru z pohledu laického uživatele však zejména od druhé poloviny 20. století vznikají pozoruhodné práce. Vysoce inspirativní jsou i v českém prostředí dobře známé práce Kevina Lynche, zejména jeho *Image of the City* z roku 1960 (též přeložená do češtiny) je základním vodítkem pro oblast lidského vyhodnocování městského prostoru, východiskem k úvahám o kategorizaci městského prostoru s přihlédnutím k lidským mentálním mapám, tedy představám o prostoru, které si každý nosí s sebou a které slouží k orientaci v prostoru. Lynchova představa dešifrování prostoru jako textu nebo mnohokrát přerušované hudební skladby (Lynch 1960) úzce koresponduje s obrazem lidského chování a kultury, jak ho konstruuje interpretativní antropologie zejména v podání Clifforda Geertze (Geertz 1973).

Práce s mentálními mapami obyvatel města byla od 60. let 20. století dovedena k mnohem větší dokonalosti. Přesto skýtá dodnes mnoho úskalí. Není jednoduché mentální mapy jednotlivců nebo širších kolektivit při empirickém výzkumu rekonstruovat.

Předkládaná práce byla vytvořena na půdě Etnologického ústavu AV ČR, v.v.i., v Praze a čerpá z předností kvalitativních etnografických metod. Jejich základem je pozorování, resp. zúčastněné pozorování, které se realizuje tak, že badatel se bezprostředně zúčastní terénní situace, o níž má získat data. Vzhledem k bezprostřední přítomnosti v dané sociální situaci může získávat přímá zraková, sluchová a další smyslová data a do určité míry získat obdobný vjem nebo prožitek, který mají studovaní aktéři sociální situace. Výzkumná praxe „být při tom“ se zdá velmi jednoduchá a přirozená, jednou z nejpřesnějších a nejs sofistikovnějších výzkumných metod, o níž vědci z některých oborů mohou jen snít (například etologové), nebo se k ní jiní jen výjimečně odhodlají (například lékaři) se však může stát jen za předpokladů, že badatel získá nejen (laický) prožitek, ale bude také schopen vyhodnotit, jaký prožitek získal, kde se při pozorování sociální situace nacházel, a zda bude schopen data svými receptory skutečně sebrat, vyhodnotit a předat k dalšímu zpracování, což je vysoce profesionální práce. Řada antropologů a etnologů z tohoto důvodu otázku zpracování a předání terénní zkušenosti hypertrofovala před samotným terénním pobytem (Geertz 1988).

Pozorování s prvky zúčastněného pozorování aplikovalo při výzkumech veřejného prostoru již několik badatelů. Zvláště je třeba připomenout práce Williama H. Whyta (Whyte 1980; 2009), z nichž zejména kniha *The City: Rediscovering the Center* posloužila jako srovnávací materiál při formulování závěrů<sup>2</sup> podobně jako Sampsonovo a Raudenbushovo pozorování sociální patologie v Chicagu (Sampson, Raudenbush 1999).

Etnologové a antropologové při svých zúčastněných pozorováních brzy zjistili, že lidé frekventovaně něco jiného dělají a něco jiného říkají, že dělají (Malinowski 1922). Záhy též zjistili, že aktéři jinak vypovídají za diferencovaných sociálních situací – v rozhovoru mezi čtyřma očima, v kolektivu, jinak do dotazníkového formuláře. Používají při tom celou řadu pojmů, jejichž význam posouvají oproti odborné terminologii. Analýzy, jakým způsobem lidé sami o sobě vypovídají a jak filtrují informace při sociálních interakcích, studoval například Erving Goffman (Goffman 1963, 1971). Relevantní informaci lze proto získat zpravidla kombinací metod a několikastupňovým sběrem dat, jejichž analýzy se navzájem korigují. Tento postup jsme zohlednili i v našem výzkumu.

Nejprve jsme uskutečnili obsahovou analýzu pojmu veřejný prostor a znovu se vrátili k tomu, jak je téma konceptualizováno v odborném diskurzu a v zákonných normách. S vymezeným pojmem jsme následně pracovali v diachronní perspektivě a zjišťovali proměny jeho obsahu v čase a v různých historických epochách. Zjistili jsme tak jednak jeho variabilitu a současně pak jeho závislost na dalších sociálních procesech. Tyto poznatky jsme se pokusili následně zohlednit při analýze současných jevů.

Na vymezení pojmu a jeho zasazení do historického kontextu navázalo ověřování získaných poznatků a zjišťování, jakým způsobem s pojmem veřejného prostoru pracuje širší veřejnost. Nejprve jsme pracovali v kolektivu formou focus group. První focus group, která proběhla v červnu 2013, ukázala směry, jakými veřejnost pojem veřejného prostoru konceptualizuje, ale také jak veřejné prostory v Praze hodnotí. Získané poznatky byly ověřeny a rozšířeny prostřednictvím ankety, která probíhala paralelně s pozorováním a která byla jako jediná zpracovávána kvantitativními metodami. Vzhledem k rozsahu vzorku stanoveného na 200 respondentů a vzhledem k jednoduchosti otázek jsme v anketě zjišťovali jen četnosti v prvním třídění a nesnažili se pracovat složitějšími analytickými metodami. Přesto anketa přesvědčivě dokreslila spektrum postojů, které deklarovali respondenti při focus group.

Pozorování bylo nejvýznamnějším zdrojem dat. Probíhalo v období červenec až říjen 2013 a některá pozorování jsme doplňovali ještě v listopadu a prosinci téhož roku. Pozorování proběhlo ve 12 pražských lokalitách a jako jediné zachycovalo se všemi svými limity nikoli to, co lidé říkají, že dělají, ale co lze pozorovat, že dělají. V terénu byly pořizovány záznamy formou časových snímků a jednotlivé popisy při pozorováních byly shromažďovány v písemné podobě. K popisům situací byla pořizována fotodokumentace. Výsledky analýzy zpráv z pozorování a vizuálního materiálu z pozorování byly porovnávány s výpověďmi aktérů při anketě a focus group a pečlivě sledovány rozpory. Data vzniklá kombinací metod jsme následně doplnili rozhovory s význačnými individualitami, které tvůrčím způsobem do tvorby veřejného prostoru zasahují. Výsledky takto vzniklé byly dále konfrontovány

---

<sup>2</sup> Za upozornění na tohoto autora velice děkuji doc. Petrovi Kratochvílovi.



s literaturou, dalšími sekundárními zdroji a dobrými příklady a posléze shrnuty do závěrů, které byly diskutovány se zadavatelem na průběžné schůzce a na závěrečné focus group.

Kombinací metod jsme se pokusili předejít zbytečně velkým zkreslením a především ničím nepodloženým „senzačním“ objevům. Naším cílem bylo poskytnout data, s nimiž bude možné dále pracovat s vědomím limitů, na něž upozorňujeme.

## **Základní pojmy a koncepty v odborném diskurzu a v zákonných normách**

Veřejný prostor pro tuto studii chápeme jako všeobecně přístupný a uživatelsky otevřený prostor, jehož základním posláním je komunikace v tom nejširším slova smyslu (komunikací se rozumí i pohyb z jednoho místa na druhé). Charakteristikou takového prostoru je otevřený přístup a relativně svobodné, striktně nelimitované užívání tohoto prostoru, které je omezováno pouze základními hodnotovými a normativními pravidly zamezujícími patologické chování a ohrožování ostatních.

Veřejný prostor se zpravidla uvažuje jako protiklad takového prostoru, kde chování a jednání určuje pouze jeden nebo úžeji vymezená skupina osob, vlastník, provozovatel či správce, kteří nastolují pravidla užívání prostoru na základě svých specifických zájmů. Vlastnické vztahy ale veřejný prostor určují jen částečně, přestože řada definic předpokládá, že veřejný prostor by měl být prostor obecní a dotvářený aktivitami široké veřejnosti. Veřejný prostor patří mezi otevřené instituce (Goffman 1961).

Veřejný prostor není jednoznačně vymezen a česká legislativa ho jako právní pojem nezná. Jeho analogií je v české legislativě pojem veřejné prostranství. Pojem veřejné prostranství je zakotven v zákoně o obcích (128/2000 Sb.), zákoně č. 183/2006 Sb., o územním plánování a stavebním řádu (stavební zákon) a ve vyhlášce 501/2006 Sb., o obecných požadavcích na využívání území (vše ve smyslu pozdějších předpisů). Uvedené normativy umožňují sledovat charakter a stav veřejných prostranství v daném sídle. Podle §34 zákona 128/2000 Sb., o obcích: „Veřejným prostranstvím jsou všechna náměstí, ulice, tržiště, chodníky, veřejná zeleň, parky a další prostory přístupné každému bez omezení, tedy sloužící obecnému užívání, a to bez ohledu na vlastnictví k tomuto prostoru“ (Zákon 128/2000 Sb.). Stavební zákon vymezení v zákonu o obcích přebírá a podřazuje veřejné prostranství pojmu veřejná infrastruktura. V §2, odstavec 4 zákona 183/2006 Sb., se stanovuje, že veřejnou infrastrukturou se rozumí následující pozemky, stavby a zařízení:

- „1. dopravní infrastruktura, například stavby pozemních komunikací, drah, vodních cest, letišť a s nimi souvisejících zařízení;
2. technická infrastruktura, kterou jsou vedení a stavby a s nimi provozně související zařízení technického vybavení, například vodovody, vodojemy, kanalizace, čistírny odpadních vod, stavby ke snižování ohrožení území živelními nebo jinými pohromami, stavby a zařízení pro nakládání s odpady, trafostanice, energetické vedení, komunikační vedení veřejné komunikační sítě, elektronické komunikační zařízení veřejné komunikační sítě a produktovody;
3. občanské vybavení, kterým jsou stavby, zařízení a pozemky sloužící například pro vzdělávání a výchovu;
4. veřejné prostranství zřizované nebo užívané ve veřejném zájmu“ (Zákon 183/2006 Sb., §2, odst. 4).

Vedle veřejného prostranství obsahuje stavební zákon pojem nezastavitelný pozemek, pozemek veřejné zeleně a parku sloužící obecnému užívání; nezastavěné území; plocha nadmístního, popřípadě republikového významu a další pojmy, které mohou, ale nemusí s veřejným prostranstvím souviset (Zákon 183/2006 Sb., §2).

Ve vyhlášce 501/2006 Sb., o obecných požadavcích na využívání území je klíčovým užívaným pojmem plocha. Na plochy se člení prostor obcí a plochy se též zobrazují v souladu s §3 odst. 1. citované vyhlášky v územním plánu. Ve vyhlášce se stanovuje, jak by alespoň některé typy veřejného prostoru měly vypadat a jak by se k němu obce měly chovat.

§7 uvedené vyhlášky stanovuje, že „(1) Plochy veřejných prostranství se obvykle samostatně vymezují za účelem zajištění podmínek pro přiměřené umístění, rozsah a dostupnost pozemků veřejných prostranství a k zajištění podmínek pro jejich užívání v souladu s jejich významem a účelem. (2) Plochy veřejných prostranství zahrnují zpravidla stávající a navrhované pozemky jednotlivých druhů veřejných prostranství a další pozemky související dopravní a technické infrastruktury a občanského vybavení, slučitelné s účelem veřejných prostranství“ (Vyhláška 501/2006 Sb., § 7). §22 pak specifikuje rozměry některých veřejných prostranství. Odstavec jedna například říká, že: „Nejmenší šířka veřejného prostranství, jehož součástí je pozemní komunikace zpřístupňující pozemek bytového domu, je 12 m. Při jednosměrném provozu 10,5m“ (Vyhláška 501/2006 Sb., §22, odst. 1). Nejmenší šířka „veřejného prostranství, jehož součástí je pozemní komunikace zpřístupňující pozemek rodinného domu, je 8 m. Při jednosměrném provozu lze tuto šířku snížit až na 6,5 m“ (Vyhláška 501/2006 Sb., §22, odst. 2). Odstavec 3 dále určuje, že součástí veřejného prostranství vymezeného podle odstavců 1 a 2 je nejméně jeden pruh vyhrazený pro pěší v minimální šířce 2 m umožňující bezbariérové užívání (Vyhláška 501/2006 Sb., §22, odst. 3). V odstavci 4 se pak vyhláška věnuje charakteristikám nezastavitelných pozemků, o nichž jsme se již zmiňovali (Vyhláška 501/2006 Sb., odst. 4).

Další charakteristiky veřejných prostranství vyhláška již nevymezuje. Určuje však, že „Obecným požadavkem na vymezení ploch je vytvářet a chránit bezpečně přístupná veřejná prostranství v zastavěném území a v zastavitelných plochách, chránit stávající cesty umožňující bezpečný průchod krajinou a vytvářet nové cesty, je-li to nezbytné“ (Vyhláška 501/2006 Sb., §3, odst. 5).

Z uvedených regulativů je patrné, že v případě veřejných prostranství je deklarována především jejich veřejná dostupnost. Významná informace též je, že veřejná prostranství jsou zákonem považována především za součást veřejné infrastruktury a že obcím zákon ukládá, aby chránily jejich veřejnou dostupnost a v nezbytné míře je vytvářely. Vyplývá z toho, že se předpokládá jejich ohrožení.

Pokud budeme uvažovat veřejná prostranství a veřejný prostor za pojmy téměř identické, lze je nyní rekapitulovat za použití terminologie mentálních map Kevina Lynche (Lynch 1960): mezi základní prvky veřejného prostoru patří: komunikační koridory (cesty, ulice; nikoli dálnice a dopravní tepny, kde platí specifická pravidla chování); uzlové body, místa shromažďování (náměstí, prostranství, křižovatky; nikoli obchodní domy, nádraží, letiště

určené specifickým účelům, někdy soukromé); rozhraní (nábřeží); dominanty (pomníky, význačná místa); klidové, rekreační oblasti (parky, sady apod.).

Pojem veřejný prostor má smysl jen za předpokladu, že existuje na jedné straně veřejnost, která by ho používala, a na druhé straně moc, která garantuje, že do určitých prostor má kdokoli přístup. Za veřejný prostor může být stěží považován prostor, který nikdo nenavštívuje. Představa, že nejprve existoval prostor, kam mohl každý a ten si jednotlivci začali přivlastňovat, a tak prostor všech bylo nutné začít chránit, je nepřesná, pokud uvážíme, že nejen lidé mají teritoriální vědomí a svoje teritorium si hájí, ale že teritoriální vědomí mají i živočichové. Z pohledu této optiky je veřejný prostor umožňující jedincům svobodný pohyb a projev výdobytek organizované lidské společnosti. Současně existence veřejného prostoru implikuje, že existují prostory, kde garance svobodného pohybu poskytována není.

## Příklady proměn konceptualizace veřejného prostoru v čase

### a) veřejný prostor a jednoduché společnosti

Jak jsme zaznamenali v předchozích odstavcích, v české zákonnosti je důraz kladen na přístupnost a dosažitelnost veřejného prostoru. Z vyhlášky 501/2006 Sb., které jsme se věnovali v předchozí kapitole, vnímáme tendenci veřejné prostranství, resp. veřejný prostor, chápat zejména jako plochu, která má především sloužit široké veřejnosti a k bezpečné přepravě mezi jinými typy ploch. Málo se však dozvídáme, jaký je vztah veřejného prostoru k dalším typům prostoru.

Čecko-americký právník a kulturní antropolog Leopold Pospíšil studoval právní vědomí Kapauků, etnické skupiny na Papui-Nové Guinei. Tato jednoduchá zahradnická kultura neměla písemně kodifikované právní normativy a Leopold Pospíšil zahájil své studium jejich právního vědomí v souvislosti s teritoriálním vědomím. Na základě pozorování a rozmluv s Kapauky artikuloval, že Kapaukové z hlediska doporučených a zapovězených činností rozeznávají 14 terénních typů. Domníváme se, že z nich pouze jeden lze uvažovat jako veřejný prostor a tím je cesta. Je to prostor kultivovaný (na rozdíl od skal, bažin, jezer atd.), držba je zde kolektivní (na rozdíl od domu, zahrady apod.). Co se na cestě vyskytuje, patří rodové podlinii, která ji používá (Pospíšil 1997: 81–107).

K problematice veřejného prostoru u jednoduchých společností se antropologové a etnologové vyjadřují jen zřídka nebo zprostředkovaně. Z jejich textů však usuzujeme, že „veřejnost“ ve vztahu k veřejnému prostoru, pokud se rozhodneme nějaký prostor u jednoduchých společností veřejným prostorem označovat, je konceptualizována jako omezený počet osob, který dané teritorium pokládá za vlastní. Ti jsou oprávněni daný prostor užívat a ostatní jsou trpěni, mají omezená užívací práva, nebo je jim prostor zapovězen. Právo zcela volného užívání kultivovaného prostoru v držbě určité skupiny je pravděpodobně v jednoduchých společnostech neznámým, nebo výjimečným jevem. Jak upozorňuje Henri Lefebvre, prostor je i u jednoduchých společenství hierarchizován a potvrzuje zde uspořádání společnosti (Lefebvre 2007: 229–230) a my dodáváme, že je součástí lidské kosmologie, která toto uspořádání interpretuje. Pokud je tedy prostor hierarchizován po vzoru jednoduchých společností, nemohou mít na veřejný prostor všichni stejné právo a vůči němu stejný mocenský vztah.

Podobný závěr vyplývá z pojednání Michel Foucaulta *Of Other Spaces* v němž vysvětluje polaritu konceptu utopie a heterotopie a též uvažuje o heterotopiích v jednoduchých společnostech. Veřejný prostor, který může být uvažován i jako utopie, i jako heterotopie, zde není explicitně zmiňován, ve vztahu k jednoduchým společnostem však Foucault hovoří o tak zvaných krizových heterotopiích (Foucault 1986: 24). Jakkoli jeho výklad v tomto bodě evokuje řadu otázek, naznačuje zde jednoznačnou účelovost vytváření takového kolektivně sdíleného prostoru a tento účel determinuje též skupinu lidí, která ho může používat. K podobnému závěru bychom dospěli při pohledu na užívání prostoru u jednoduchých

společností například v pracích C. Lévi-Strausse (Lévi-Strauss 2006). Vymezení nejednoznačně určeného prostoru kultivovaného skupinou lidí, která ho učiní zcela obecně a neomezeně přístupným, je v případě jednoduchých společností málo pravděpodobné.

Z uvedených příkladů, jakkoli jsou jen částečně rozpracované, vyplývá několik závěrů:

1. veřejný prostor není samozřejmostí a lze ho uvažovat pouze tam, kde existují normativy zabezpečující veřejný přístup a moc, která garantuje jejich dodržování;
2. veřejný prostor je fenomén, který se vyvíjí se změnami mezilidských vztahů; je otázkou, zda u jednoduchých společností vůbec lze hovořit o veřejném prostoru v současném slova smyslu;
3. veřejný prostor je již ze své podstaty prostorem, kde má jednotlivec stanovená pravidla, jak se ve veřejném prostoru chovat.

## **b) agora a fórum**

Úvahy teoretiků o veřejném prostoru se často odkazují na existenci veřejného prostoru ve starořeckých městských státech, zejména v antickém Římě. Tento text nebyl zaměřen na detailní historickou analýzu, a proto zde pouze na základě studia literatury upozorníme na několik charakteristických rysů, které se v úvahách o antickém veřejném prostoru často artikulují.

Historiky, sociology i urbanisty přitahuje především agora, pojem, který ve staré řečtině současně znamenal shromáždění občanů a multifunkční prostor, na kterém se občané seskupovali, tedy centrum veřejného života. Někteří teoretici ji pokládají za určitý vzor pro uspořádání veřejného prostoru (Whyte 2009: 339).

Základem pro naplnění funkce agory byl přiměřený prostor a jeho poloha snadno dosažitelná občanům města i cizincům, kteří do města přicházeli například za obchodem. Ideální bylo centrum města nebo místo v blízkosti nejvýznamnější zástavby. Tím, že se místo stalo agorou, začalo celou řadu činností přitahovat a funkci centra na sebe přebíralo. Výjimečnost místa mohla být umocněna již dříve vybudovaným chrámem, symbolem duchovní síly a moci, nebo se naopak symbolické budovy kolem agory teprve postupně vytvářely, včetně dalších objektů majících kulturní, symbolickou nebo relaxační funkci.

Pravděpodobně nejvíce pozornosti bylo věnováno athénské agoře, která byla současně tržním místem, místem politických shromáždění a plebiscitů, místem náboženských obřadů, soutěží, soudních pří, vojenských přehlídek a dalších společenských aktivit (McK. Camp, Mauzy 2009: 6). Z dnešního úhlu pohledu přitahuje agora svou multifunkčností a otevřeností tím, že koncentrovala společenský život jako celek. Současné architekty, urbanisty a další odborníky upoutává také tím, že je symbolem demokracie, možnosti pro svobodného občana uplatnit názor. V knize *Architektura a veřejný prostor* publikoval Petr Kratochvíl úryvek z textu

Richarda Sennetta *Prostory demokracie*. Citace z tohoto úryvku plasticky ukazuje, jakou symbolickou hodnotu pro Sennetta athénská agora měla:

*„Druhým prostorem demokracie byla agora. Náměstí bylo velký otevřený prostor, kterým diagonálně procházela hlavní athénská ulice. Po stranách agory stály chrámy nazývané stoa, přístřešky s otevřenou stranou do náměstí. Na náměstí se zároveň odehrávala řada aktivit – obchod, náboženské obřady, neformální schůzky. Uvnitř volného prostoru byl také pravoúhlý soudní dvůr, obklopený nízkou zídou, takže občané procházející kolem za obchodem nebo přinášející oběti bohům, mohli sledovat, jak se naplňuje spravedlnost.*

*Stoa pomáhala toto mísení aktivit uspořádat. Když člověk vcházel z otevřeného prostoru do stoy, přecházel z veřejné sféry, kde se občané volně setkávali, do prostorů spíše soukromých. Místnosti v zadních částech stoy se používaly spíše pro slavnostní obědy a soukromé schůzky. Snad nejzajímavějším rysem stoy byl onen přechodový prostor, chráněný na otevřené straně střechou, sem bylo možné ustoupit a přesto zůstat v kontaktu s náměstím.*

*Čím tento živý a komplexní prostor přispíval demokratické praxi? Demokracie předpokládá, že lidé berou v úvahu názory ostatních, nejen své vlastní. To byla Aristotelova představa, jak ji uvádí ve spise *Politika*...“ (Kratochvíl 2012: 22–23; podobně též Whyte 2009: 339).*

Podobně také fórum ve starověkém Římě bylo multifunkčním prostorem, jehož funkce se naplňovala především ve chvílích diskuse a plebiscitu svobodných občanů a tím se stávala symbolem kolektivního rozhodování.

Bylo by obtížné a vzhledem k charakteru tohoto textu neúčelné snažit se rekonstruovat, jak vnímali obyvatelé starověkých Athén svoji agoru: co znamenala pro vládnoucí dynastie, co znamenala pro svobodné občany, co pro ženy, otroky či obyvatele sousedních států. Současný svět si však často do tohoto prostoru projektuje svobodné rozhodování, demokracii, transparentnost, kontrolu veřejností. Je jistě poučné, že Sennett má tendenci směřovat veřejný prostor a otevřený prostor. Otevřený prostor, kde se uskutečňují diskuse, kde se soudí a rozhoduje pod širým nebem, je veřejný prostor par excellence.

Na základě uvedených zjištění lze předpokládat:

1. Otevřený prostor odpovídá lidské představě o veřejném prostoru spíše než prostor uzavřený.
2. Veřejný prostor je často konceptualizován jako prostor (přímé) demokracie, lidové kontroly a politické svobody.
3. V historické retrospektivě je veřejný prostor často spojován s náměstím či hlavní ulicí. Představa náměstí se vztahuje i na útvary, které náměstími v současném slova smyslu nebyly, jako například právě zmíněná agora.

### c) středověké náměstí

Při charakteristice náměstí ve středověkém městě se často i v odborné literatuře používají pojmy jako srdce, nebo jádro města (Hoffman 1992: 115). Přestože se však jedná, stejně jako u agory o centrum společenského dění, náměstí středověkého města neslo odlišné funkce než starověká agora. Z hlediska funkcí se mnohem více podobalo současným veřejným prostorům. Přestože města měla svoji samosprávu, podléhala vrchnostenské moci. Rychtář byl jmenován vrchností a zastupitelská demokracie byla limitována postavením měšťanů a cechovním uspořádáním. Náměstí mělo především tržní a postupně též reprezentativní funkci, nacházely se zde budovy a artefakty, které symbolizovaly městskou společnost. Stály zde domy nejbohatších měšťanů, rychta, resp. radnice, symbol světské moci, kupecký dům, krámce, kotce, kašna, pranýř, symbol výkonu městského práva, často kostel, symbol duchovní moci. Rozhodovalo a soudilo se ale v budovách za limitované účasti měšťanů. O řešení městských záležitostí rozhodovala vybraná skupina osob. V italských městech konsulové, v českých městech konšelé v čele s rychtářem v prostorách k jednání určeným, nejčastěji za zdmi radnic a nikoli na volném prostranství.

Zatímco polis byla v podstatě státem a agora místem projednávání státní správy, (někteří odborníci na města se zdráhají považovat polis za město<sup>3</sup>) náměstí spíše náleží lokální politice. Klíčová rozhodnutí o městech byla v rukou panovníka a odehrávala se mimo města. Náměstí bylo zejména tržním místem. Na náměstí se přichozí přímo podíleli na obchodu a prodeji, ale spíše výjimečně na výkonu moci.

Jelikož náměstí bylo přirozeným centrem města, směřovaly do něj ulice a obchodovalo se zde, bylo přirozeným místem setkávání lidí, místem reprezentace, symbolů, historie, místem, kde se ukazuje to, co má být viděno, kde se koncentruje historická paměť. Náměstí bylo též místem kontaktu s mimoměstským prostorem a městy navzájem. Příchozí, který do města zavítal, zpravidla zamířil na náměstí a vešel do kostela. Na náměstí se měšťané reprezentovali, náměstím se měřilo bohatství města, včetně honosných fasád domů, které často skrývaly mnohem skromnější příbytky a nezdobné zadní trakty.

Z uvedeného vyplývá:

1. Veřejný prostor je často konceptualizován jako prostor reprezentace, sebeprezentace a historické paměti.
2. Funkce veřejného prostoru se mění se změnami organizace veřejného života.
3. Veřejný prostor zpravidla nese řadu funkcí, které souvisí s privátními aktivitami, jako je například privátní obchod a prodej. Privátní aktivity patří k veřejnému prostoru. Pokud by veřejnost ve veřejném prostoru nemohla naplňovat privátní cíle a aktivity, ztratila by o něj zájem.
4. Význam veřejného pro přímé rozhodování kolísá, se zastupitelskou demokracií spíše klesá a projevuje se spíše ve výjimečných situacích.

---

<sup>3</sup> Například Bláha 1914: 21.



#### d) korzo

Pokud má veřejný prostor sloužit společenské komunikaci, vytváří se zpravidla pro tuto komunikaci postupně soubor pravidel, které ji usnadňují, činí ji bezpečnější a předvídatelnější. Způsob chování se ritualizuje. Korzo a korzování jako volnočasová aktivita je ritualizované procházení se v městském prostoru, jehož cílem není jen pohyb na zdravém vzduchu, ale též společenský kontakt a sebeprezentace. Korzování na rozdíl od prostého procházení má společenskou závaznost. Korzování probíhá v určitou dobu, na předem vymezeném místě a předpokládá se při něm i směr korzování. Při korzování se dělají zastávky, lidé se při korzování mísí, potkávají, mohou se zdravít, oslovovat či konverzovat.

Korzování má tradici především v zemích jižní Evropy. Samotný název je přejat z italštiny, kde slovo znamená mimo jiné též průběh, průvod, tok, ale též místo, hlavní ulice. V českých zemích bylo korzování běžné v 19. století a přetrvává zpravidla do poloviny 20. století, na Slovensku déle než v České republice, v jižní Evropě, např. v Itálii a na Balkáně je význačnou aktivitou dodnes.

Studujeme-li tento fenomén v českém prostředí jako specifické propojení fyzického a sociálního pohybu ve veřejném prostoru, zaznamenáváme řadu souvislostí. Korzování na veřejném prostoru přichází s modernitou, industriální érou a změnou společenské komunikace. Vazby mezi jednotlivými podnikateli se tehdy již nevytvářely výhradně prostřednictvím cechů, zboží se neprodávalo pouze na trzích a prostřednictvím krámků na náměstí, zákazník i kupující se stávali občané, politické osobnosti, které se musely reprezentovat na veřejnosti a s nimi i celé rodiny. Lud'a Klusáková a Kateřina Ettlerová ukazují, že povědomí o korze přišlo do českých zemí mnohem dříve než samo korzování. Měšťané o této aktivitě věděli z návštěv Benátek a dalších italských měst, kde byla korza doložena již v 16. století (Klusáková, Ettlerová 2003). Do prostředí českých zemí však bylo korzování přeneseno až v době, kdy byly společenské podmínky této činnosti příznivé.

Lud'a Klusáková a Kateřina Ettlerová se ve svém textu soustředují na malá a střední města a ukazují, že korzo plnilo důležitou úlohu pro mladé lidi. Mohli zde navazovat společenské kontakty s druhým pohlavím pod společenskou kontrolou, ale méně formální a závazné, než tomu bylo například na plese nebo při domácích návštěvách. Jiných dalších příležitostí bylo málo a přitom v této době již mladí lidé mohli navzájem komunikovat uvolněněji než v předindustriální společnosti.

Způsob korzování odrážel hlavní rysy společenské stratifikace. Tam, kde bylo nejvýraznější stavovské členění společnosti (před první světovou válkou např. Bratislava), vznikala zvláštní korza pro služebnictvo a měšťany. Tam, kde se prosadilo členění politické, resp. národnostní (před první světovou válkou Praha), korzovalo se podle národnostního klíče. V Praze bylo například samostatné české a německé korzo.

V českých zemích korzo zanikalo ve chvílích, kdy byla ohrožena demokracie (lidé nechtěli, aby bylo vidět, kdo se s kým stýká a konverzuje) a ve chvílích, kdy si lidé mohli najít jiné

příležitosti k interakci (kroužky, zájmové kluby), kdy se rozvíjí masmédiá přístupná v bytě,<sup>4</sup> kdy je město příliš velké, neosobní, pokud je velká migrace a lidé se navzájem neznají. Kouzlo korza spočívalo v tom, že se zde potkávali známí a s těmi neznámými mohl být přichozí seznámen. Luďa Klusáková a Kateřina Ettlerová zdůrazňují, že zejména po první světové válce bylo korzo v českých zemích otázkou generační, že bylo atraktivní pro mladé lidi. Zejména vdané ženy korzovaly zřídka, především v neděli po návštěvě kostela (Klusáková, Ettlerová 2003).

V českých zemích korzo zaniklo na počátku 50. let, na Slovensku až na konci 60. let. Daniel Luther s platností pro Bratislavu popisuje, že zejména v 80. letech 20. století, kdy se bouraly v Bratislavě historické čtvrtě a nekonceptně stavěly nová sídliště, měla vzpomínka na bratislavské korzo specifické kouzlo a výhradně pozitivní konotace (Luther 2003: 257). Proto se zdálo logické, že po rekonstrukci části historického centra a obnově dlažby na starém městě by mohlo být obnoveno i bratislavské korzování. V roce 1997 bylo korzo otevřeno, pro obyvatele města byla vyrobena skládačka a mapa s korzem. Korzování bylo slavnostně zahájeno městskými představiteli, v centru hrály ke korzování jako kdysi dechové kapely. Daniel Luther komentuje: „Akcia sa vydarila, v centre mesta sa tiesnilo asi tridsať tisíc ľudí, podľa dobovej tlače nadmieru spokojných. ... Korzovať však nikoho nenaučili“ (Luther 2003: 266). Prostoru se sice říká korzo, je společensky atraktivní, má též společenskou a zábavní funkci, lidé zde však nekorzují.

Uvedená ukázka otevírá prostor dalším konstatováním:

1. Společenský prostor se nejen mění se změnami sociálního života, ale přímo odráží sociální organizaci. Ta se projevuje na veřejném prostoru prostřednictvím činností, které zde jednotlivé skupiny obyvatelstva uskutečňují.
2. Činnosti, které se ve veřejném prostoru odehrávají, musí mít pro dané skupiny nějaký význam a užitek. Pokud tyto skupiny najdou způsob, jak si svoje potřeby plnit pohodlněji, ať už ve veřejném, nebo soukromém prostoru, staré formy postupně opustí.
3. Okolnost, že lidé nostalgicky vzpomínají na veřejný prostor v minulosti a na aktivity, které se v něm odehrávaly, neznamená, že se k obdobnému využití veřejného prostoru vrátí, pokud k tomu bude příležitost. Právě možnost obnovit staré zvyky a tradice často občany ubezpečí, že řada nostalgicky vzpomínaných praktik již v současnosti nemůže být s vážnou tváří reprodukována jako součást každodenního života.

---

<sup>4</sup> Zejména televizor mění životní styl lidí. Nejen, že méně využívají prostor města ke vzájemnému setkávání, ale též začíná stagnovat spolková činnost.

## **Závěrečné shrnutí**

Z kapitoly vyplývá, že koncept veřejného prostoru se vyvíjí a s tímto konceptem se mění i funkce veřejného prostoru. Text ukazuje, že chování na veřejném prostoru přímo odráží sociální organizaci v dané společnosti a že za dlouhé období, které jsme v kapitole zmínili, byla řada sociálních institucí postoupena z veřejného prostoru jinam, tam kde si lidé veřejný prostor nekonceptualizují. Například politická rozhodnutí se odehrávají na půdě parlamentu, který není prostorem veřejným ve smyslu agory, ale též není prostorem soukromým. Stejně tak soudní pře neprobíhají ve veřejném prostoru, přestože jim veřejnost může přihlížet. Veřejnost je informována jinými formami než vyvolávačem na veřejném prostranství. Do soukromí byla přenesena část obchodních, socializačních, zábavních a dalších funkcí, které veřejný prostor kdysi saturoval. Části aktivit byla vyhrazena specializovaná místa, která může navštívit každý, je ale otázkou, zda je jedinec chápe jako veřejný prostor.

Z kapitoly též vyplývá, že po mnoha historických funkcích veřejného prostoru se občanům často zasteskne, ale neznamená to, že by jim bylo pohodlné je obnovovat. Otázka, kterou je tedy nutno upřesnit, zní, jak si jedinec veřejný prostor konceptualizuje v současnosti.

# Šetření na téma současná konceptualizace veřejného prostoru

## 1. Analýza výsledků focus group<sup>5</sup>

První focus group se uskutečnila dne 15. 6. 2013, trvala 3 hodiny a zúčastnilo se jí celkem 13 osob včetně realizátorů projektu, 6 mužů, 7 žen, ve věku 17–65 let, SŠ a VŠ vzdělání z akademických pracovišť, studujících, z NNO a občanských sdružení a místní samosprávy.

Focus group přinesla následující výsledky:

### a) Vymezení veřejného prostoru

Přestože v powerpointové prezentaci i v diskusním příspěvku jednoho ze zadavatelů zaznělo, že bychom rádi slyšeli, co si jednotliví aktéři představují pod pojmem veřejný prostor, žádný z diskutujících se veřejný prostor nepokusil definovat. Z jednotlivých promluv však vyplynulo, že veřejný prostor byl v tom nejširším slova smyslu chápán jako veřejně přístupný prostor, jako prostor, který je protipólem prostoru soukromého, případně jako prostor, kde se pohybuje veřejnost – libovolní lidé. Do veřejného prostoru se v dialogích FG vztahovala náměstí, městská zeleň, komunikace a prostor pro nekomerční využití.<sup>6</sup> Komerce a veřejný prostor se v promluvách chápaly jako neslučitelné, přičemž slovo komerce v diskurzu aktérů neznamenovalo prostě obchod, ale spíše výdělečná činnost.<sup>7</sup>

Strategie aktérů přesně si nevymezit předmět diskuse jim samozřejmě dává prostor, aby si v průběhu diskuse dále zpřesňovali, k jakým tématům se chtějí vyjádřit. Veřejný prostor se tak stává prostředkem artikulování nejrůznějších názorů a podnětů k problematice města obecně.

---

<sup>5</sup> Focus group byla doplněna ještě pěti expertními rozhovory v průběhu července – října 2013. Jejich výsledky se s výsledky FG v podstatě shodují.

<sup>6</sup> V případě dětských hřišť se v jednom případě objevila námitka, že se nejedná v pravém slova smyslu o veřejný prostor, neboť není přístupný všem. Z další diskuse však nebylo zřejmé, zda tuto námitku sdílelo větší množství aktérů. Děti aktéři chápali jako součást své skupiny, která má nárok na veřejný prostor, či speciálně jeho část.

<sup>7</sup> Např. A7: „*Veřejný prostor je nějaký konstrukt a pak máme množství nyančí, poloveřejný, polosoukromý a různě určený a možná si nemusíme tolik lámat hlavu tím, co je teda skutečně ten veřejný prostor s jedinou výjimkou, jakmile, ne, že je vyloučena nějaká činnost, to vždycky prostě něco na úkor druhého musí jít, když někdo píská, tak si ten druhý nemůže po tichu čist, ale když se to dostává do područí komerční aktivity, která s náma manipuluje, pak bych řekl, že se to stává být soukromý prostor, bez ohledu na to, že to místo patří veřejný instituci.*“

## b) Účel veřejného prostoru

V konceptualizaci účastníků FG byl veřejný prostor *využíván*. Veřejný prostor není jen tak pro nic. Je určen k široké variabilitě aktivit. Měly by se na něm konat „akce“. Měl by „žít“. Zelená plocha, kde se nic neděje, je příkladem neúčinnosti. Její zplanělost a neužitečnost je vyjádřen obratem, že se tam „jenom venčí psi“. Neaktivita tedy veřejný prostor degraduje. Veřejný prostor, kde se nic neděje, přestává být v diskurzu veřejným prostorem.<sup>8</sup>

Ani v rámci této FG se však na této konceptualizaci diskutující zcela neshodli. Někteří diskutující ocenili konkrétní veřejné prostory jako klidové zóny.

Relativně často aktéři hovořili o hudbě, společenských akcích, dětských hřištích i pozitivních příkladech, ale tato témata byla marginalizována mezi promluvy, co veřejnému prostoru chybí, čím je jeho užívání komplikováno a kým je veřejný prostor okupován. Relativně jasně bylo pouze artikulováno, že variabilita prostoru by měla napomoci tomu, aby uživatelé veřejného prostoru na něm realizovali diferencované zájmy.

## c) Díkce diskurzu o veřejném prostoru

Popisovaná focus group se odehrávala ve výrazně kritickém duchu. Podle FG je veřejný prostor zanedbáván, je komercializován, není využíván k účelům, kterým by měl sloužit, je využíván málo. Zajímavým prvkem v kritickém diskurzu o pražském veřejném prostoru je představa, že aktivity na veřejném prostoru se konají pro nesprávnou cílovou skupinu.<sup>9</sup>

Poměrně ostrá díkce celé řady promluv odpovídá současné společenské atmosféře. Vyplývá z ní, že není pouze důležité, jak se prostor využívá a jaké aktivity se zde uskutečňují, ale kdo je jejich primárním adresátem, na koho je nabídka ať už mimoděk nebo cíleně směřována. Je zde tudíž mezi řádky artikulována představa, že na veřejném prostoru, alespoň v Praze, se pohybují skupiny osob, které mají odlišné zájmy a cíle a jejichž užívání městských prostor se bude lišit.

---

<sup>8</sup> A2: „Já jsem dvacet let bydlela na sídlišti – v periodě totalitního režimu a demokratického režimu. Za totalitního režimu byl jasný imperativ, že veřejný prostor se používá pro veřejné manifestace. To se tím nikdo ani nezabýval.“ Promluva jakoby naznačovala, že veřejný prostor se objevoval jen zřídka. Manifestací přeci bylo jen velmi málo, obzvláště na sídlištech. Po manifestaci tedy pravděpodobně veřejný prostor opět zmizel. Zbyly jen chodníky, ulice, parkující auta a venčící se psi.

<sup>9</sup> Např. A2: „Já neříkám, že by se Staroměstské náměstí nevyužívalo dobře, občas jsou tam hezké koncerty, ale je to všechno podřízeno poptávce turismu, pro který se dělají tyhleto programy, já si myslím, že tohleto je absolutně nesmyslný, tenhleto způsob, dělají se tam trhy, na který vedou školáky, musí se tam platit, je to absolutně nesmyslný a všechno se to dělá tak zvaně v zájmu lidu.“

#### d) Zájmové skupiny uživatelů městského prostoru

Jak již zdůraznil ve své slavné studii Louis Wirth, městský život se vyznačuje segmentarizací a městský člověk se pohybuje v celé škále statusů a rolí a participuje v celé řadě sociálních sítí (Wirth 1938). Některé z těchto sítí jsou výrazněji ohraničitelné a zpravidla zanechávají určitou stopu na lidském chování. Učitel Louise Wirtha, Robert Ezra Park uvažoval, že mezi takové sítě patří zejména rodina, profesní sítě a sousedi (Park 1924).

Pokud studujeme konceptualizaci v městském prostoru z emického hlediska, tedy z perspektivy aktéra, lze předpokládat, že vyprávějící bude artikulovat zájmy vlastní skupiny a postupně dichotomizací „my“ a „oni“ vyjví, v kterých skupinách nemá žádné sociální vazby a zájmy kterých skupin tudíž nehájí. Při focus group se základní dichotomizace projevila vůči turistům a podnikatelům.<sup>10</sup> Obě tyto skupiny jsou úzce propojené tím, že stánkaři mají sortiment především pro turisty a městským obyvatelům připadají obě skupiny ve velkém množství jako rušivý a neužitečný element veřejných prostor.<sup>11</sup> Proces dichotomizace samozřejmě předznamenává proces komplementarizace. Skupina aktérů vytvářela koalici s místními resp. vlastními dětmi, s mládeží a se stálými obyvateli města.

#### e) Pozitivní příklady

Jako pozitivní příklady byly především vybírány spontánní aktivity, které vycházely z řad občanů a občanských iniciativ. Spontaneitu aktivit aktéři také zdůrazňovali.

A6: „Trvalo to velmi dlouho přesvědčit ty dopravní úřady, na Praze 7 to trvalo 4 roky je přesvědčit, že když v sobotu ráno uzavřeme jednu ulici, že to nezpůsobí dopravní kolaps, to už se podařilo, takže nyní před kinem Oko, možná, že jste už viděli, jsou sousedské slavnosti dvakrát do roka, takže celé ulice přijdou, to náměstí je celé vyparkované, nesmí se tam jezdit, a ten prostor dostává najednou docela jinou dynamiku a zároveň ty lidi si uvědomují, že ty ulice nejsou pouze parkoviště.“

Přestože promluva pochází z úst městského zastupitele, řečnická figura má naznačit, že sousedské slavnosti jsou dílem občanů, kteří je spolu s ním prosazovali na radnici po celé čtyři roky.<sup>12</sup> Podobně pozitivně bylo hodnoceno muzicírování, které nebylo honorováno a vycházelo ze spontánní potřeby se bavit při pití piva.

<sup>10</sup> Přesněji vůči těm, kteří ve veřejných prostorech prodávají ve stáncích a vůči developerům.

<sup>11</sup> Např. A5: „V centru, kde jsem žila celou dobu, tak teďka potkávám Rusáky, co se mi ptají na cestu, přestože už to tady znají víc než já, třeba, všude je azbuka, všude jsou supermarkety s bižuterií a se suvenýrama, který nikdo od nás nekupuje...“

<sup>12</sup> Podobně i další promluva: A7: „To bylo hezký, sousedský stůl, přišel tam i pan starosta a kníže, protože to bylo před volbama. (...) Ale bylo to takový upřímný a ta iniciativa šla od místních, takže mě to tak potěšilo. Na Velkopřevorským náměstí, dlouhý stůl přes celý náměstí, člověk si koupil čtyři kuponky a všichni hospodský, co byli voko, vynesli něco ven a člověk jim dal kuponek a dostal skleničku a bylo to příjemný, že se dá mluvit s tím starostou, že tam byli skutečně lidi, co tam bydlej. (...) Tak jsem si říkal, že tam sice bublaj ty turisti, ale že ty místní, že se tam udržel život hnedle jak za Nerudy.“

Jak správně uvedl A9, všechny uváděné aktivity byly jakoby „*navzdory*“, všechny byly více méně spontánní občanské ad hoc aktivity a měly společné mimo jiné to, že z hlediska každodennosti dané městské části byly relativně marginální, přestože samozřejmě jejich dopady v žádném případě nelze marginalizovat.

### **Závěry z FG**

- a) Vymezení pojmu městský prostor se blížilo odborné definici. Aktéřská konceptualizace pojmu se rodila v diskusi a téma veřejného prostoru především posloužilo účastníkům k artikulování postojů k mnoha každodenním problémům a překážkám, s nimiž se setkávají po té, co opustí byt. Přesto ne vše, co je mimo prostor soukromý, se stává prostorem veřejným. FG hovořila o otevřených prostranstvích, o ulicích a náměstích, které slouží k pohybu osob. V diskurzu nebyla řeč o pasážích či budovách, kam by občan měl mít přístup. Jako veřejný prostor nebyly konceptualizovány budovy soudů, radnice ani parlament, nebyly zahrnuty obchodní domy, dopravní prostředky a další zařízení, která hypoteticky mohla být za veřejný prostor považována. Ne každý ne-soukromý prostor byl ale uvažován jako veřejný. Jako veřejné prostory byla uvažována místa pod otevřeným nebem, kde se lidé opravdu pohybují, kde je ruch, kde je zábava, nabídka rozptýlení a podobně. FG vnímala veřejný prostor jako demokratický prostor, kde je nutná sociální kontrola.
- b) FG velmi často používala diskurz o veřejných prostorech k artikulaci negativních stanovisek. Konkrétní příklad pražského centra vybízel zejména ke kritice turismu, komerčního jednání ze strany správy města, k artikulaci dichotomie občan kontra obchodník, úřad, cizinec. Z promluv jednotlivců bylo patrné hluboké odcizení místa bydliště a ekonomických aktivit, které se zde odehrávají. Dále zde byla patrná deklarovaná distance mezi občanem a správou městské části, která byla diskutována. Z diskuse vyplynul hluboký nezájem diskutujících na ekonomických aktivitách v místě bydliště a jejich organizaci, nechut', aby byly služby (přednostně) poskytovány lidem, kteří v centru nebydlí. Až xenofobní reakce vůči cizím podnikatelům svědčí o strukturálně špatném nastavení vztahu obyvatel k místnímu podnikání a jeho přerozdělování v rámci města a státu. Rozlišování pojmu „služby obyvatelům“ a „komerce“ značí, že obyvatelé městských částí (zřejmě zcela reálně) nereflektují, že by jim pohyb cizích lidí v jejich teritoriu zabezpečoval prosperitu.
- c) Účastníci FG uměli pojmenovat pozitivní příklady, zpravidla se jednalo o spontánní sousedské aktivity, které ale byly spíše okrajového charakteru a naznačovaly lokální soudržnost a lokální patriotismus proti převládající neosobnosti a komerčnímu využívání veřejného prostoru.

Focus group 2 proběhla s osmi účastníky dne 20. 11. 2013 a její výsledky již podstatně spektrum poznatků nerozšířily. Cílem bylo spíše komentovat výsledky výzkumu.

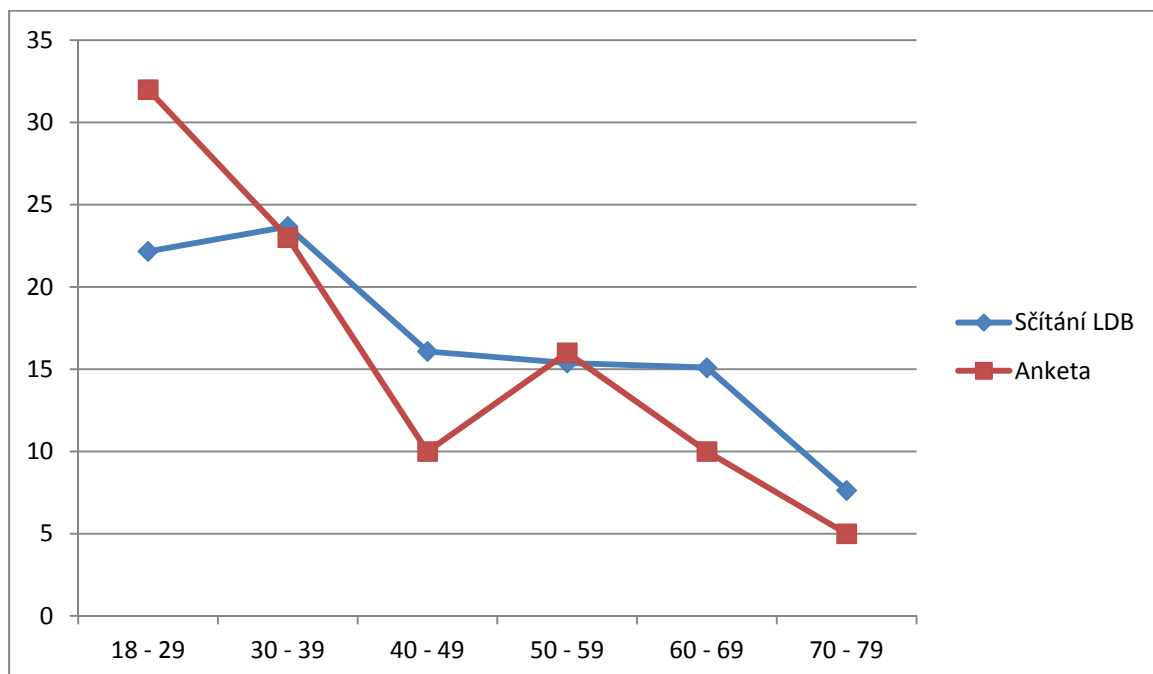
## 2. Výsledky ankety

Anketa patří k výzkumným nástrojům, které zjišťují lidské postoje. Z výsledků ankety identifikujeme, co lidé dělají jen velmi zprostředkovaně. Anketa pomáhá zjistit, co lidé říkají, že dělají, případně jaké mají názory, resp. co chtějí o svých názorech, postojích a hodnotách sdělit. Ankety tak pomáhají identifikovat společenské hodnoty, normy a diskurzy.

Anketu jsme vytvořili s cílem dále rozšířit spektrum názorů při FG1 a dále prohloubit jejich variabilitu. Cílem nebylo získat frekvence názorů z reprezentativního vzorku, ale spíše spektrum postojů daných řízeným výběrem kombinovaným se snow ball sampling method. Distribuce ankety byla svěřena pozorovatelům s instrukcí, aby zachovali pokud možno genderovou, profesní a věkovou pestrost a aby poskytli anketu obyvatelům Prahy. Zkreslení způsobem distribuce je tedy pravděpodobné, ale vzhledem k tomu, že v anketě je genderová, věková a vzdělanostní pasportizace, lze relativně snadno identifikovat, o jakých skupinách obyvatelstva anketa vypovídá.

Přestože výběr vzorku probíhal relativně volně, podařilo se v něm z hlediska pohlaví a věkové struktury přiblížit celkovým charakteristikám obyvatel Prahy s tím, že byl mírně podhodnocen počet mužů oproti ženám<sup>13</sup> a nadhodnocena věková kohorta mezi 18–29. rokem na úkor osob ve věku 40–49 let. Z hlediska vzdělání byli osloveni převážně středoškoláci a vysokoškoláci. Rozdíl mezi výsledky sčítání a rozložením výběrového souboru ukazuje následující graf:

Graf 1. Rozložení výběrového souboru z hlediska věku (zdroj dat o SLDB: ČSÚ)



<sup>13</sup> Na 100 obyvatel Prahy připadá podle výsledků sčítání lidu, domů a bytů z roku 2011 celkem 48 mužů, ve výběrovém souboru to bylo 47 mužů.



Anketa byla distribuována zejména na místech, kde probíhalo pozorování, na pozorovaná místa však distribuce ankety nebyla striktně vázána. Velikost vzorku jsme vzhledem k možnostem týmu stanovili na 100 respondentů.

V anketě jsme zjišťovali:

- jak si oslovený vymezuje pojem veřejný prostor;
- k čemu by veřejné prostory měly sloužit;
- jak veřejný prostor sám dotazovaný používá;
- co veřejným prostorům v Praze nejvíce chybí;
- co jim naopak přebývá;
- k čemu by veřejné prostory neměly sloužit;
- kdo by se o veřejné prostory měl starat;
- jaký veřejný prostor respondenti v současné době považují za ohrožený a proč;
- jak se respondent sám zasazuje o kvalitu veřejného prostoru;
- jaké jsou pražské a mimo pražské dobré příklady fungování veřejného prostoru;
- zda současná situace v Praze spíše směřuje k horšímu či k lepšímu a proč.

U respondentů jsme též zaznamenávali pohlaví, věk a vzdělání.

Výsledky ankety byly následující:

#### ✓ **Konceptualizace veřejného prostoru a představa, k čemu by měl veřejný prostor sloužit**

Anketa ukázala, že respondenti rozumí pojmu veřejný prostor velmi obdobně jako odborníci. Většina při popisech veřejného prostoru především uváděla, že se jedná o prostor, který by měl sloužit všem<sup>14</sup> (31 %) a dále frekventovaně veřejný prostor popisovali výčtem prvků. Veřejný prostor definovali jako ulice, parky, hřiště a náměstí (v odpovědích zmíněno ve 32 %). Další odpovědi byly již méně frekventované: volný pohyb (9 %), místo pro setkávání a odpočinek (9 %). Jednotlivci dále uváděli, že se jedná o prostor k nekomerční seberealizaci, prostor sloužící ke sportu a zábavě, místo kolektivní paměti a podobně.

Obecně lze říci, že výzva k definování veřejného prostoru v respondentech evokovala potřebu zdůrazňovat především vlastnosti, činnosti a hodnoty, které jsou obecně považovány za pozitivní, podobně jako lidé hovoří o domově, nebo místech, které mají rádi.

#### ✓ **Účel veřejného prostoru**

Podobně pozitivní škálu činností a hodnot bylo možné zaznamenat, když respondenti hovořili, k čemu by měl veřejný prostor sloužit. Odpovědi jsme shrnuli do výroků uvedených v následující tabulce:

---

<sup>14</sup> Někteří zdůraznili protiklad mezi soukromým a veřejným prostorem.

Tab. 1. Odpovědi na otázku: K čemu by veřejné prostory měly především sloužit? Vyjmenujte tři nejdůležitější věci<sup>15</sup>

Oblasti, které veřejné prostory mají sloužit	Počet výskytů dané oblasti
Relax, odpočinek	107
Setkávání, kontakt s lidmi	54
Sport	27
Doprava	21
Shromažďování	21
Pohyb obyvatel	20
Poznávání, poučení, výměna informací	14
Prostor pro společenské a kulturní akce	13
Procházky	6

V tabulce jsme uvedli oblasti, které se vyskytovaly nejméně pětkrát.

Výčet opět potvrdil vysoce pozitivní konotace, které s vymezením veřejného prostoru respondenti spojovali. Veřejný prostor by podle respondentů měl být prostorem odpočinku, pohody a setkávání, kontaktů, poučení a společenské zábavy. Jen menší počet oslovených do veřejného prostoru započítal dopravu, pouze jeden například parkování.

#### ✓ Použití veřejného prostoru respondentem

Na otázku: „K čemu veřejné prostory využíváte vy,“ odpovídali respondenti zpravidla v souladu s představou, k čemu by veřejné prostory měly sloužit. Respondenti pouze připustili, že ve své praxi využívají veřejný prostor ve větší míře, než by měl sloužit k dopravě a přemísťování, nakupování a zabezpečování svých potřeb prostřednictvím úřadů a dalších institucí. Nejvyšší frekvenci jsme zaznamenali v oblasti využití veřejného prostoru k odpočinku a vysoké frekvence si zachovaly též kontakty, procházky a sport.

<sup>15</sup> Respondenti mohli uvést více charakteristických prvků, takže jejich celkový součet přesahuje 100.

✓ **Co veřejným prostorům v Praze nejvíce chybí a co jim přebývá?**

Odpověď na otázku, co veřejným prostorům v Praze nejvíce chybí, se koncentrovala zejména na upravenost, čistotu, pořádek, dostatek zeleně a možnost plnohodnotně odpočívat, což by podle respondentů umožnily lavičky, sociální zařízení i frekventovaně zmiňovaná bezpečnost a promyšlené prostorové řešení. Za zmínku jistě stojí, že k těmto frekventovaným odpovědím se často klonili i mladí lidé. Frekventovaná představa Pražanů je do určité míry shrnuta v odpovědi respondenta č. 66: „*Veřejné prostory v Praze nejsou v podstatě veřejné prostory – nedají se obývat, ve většině jsou převážně pro auta (parkování). Chybí jim architektonické ztvárnění, absence kvalitního parteru (lavičky, koše, vodní prvky). Chaotické jsou zelené plochy.*“

Témata odpovědí s četností větší než 5 zmínek v odpovědích na otevřenou otázku zaznamenáváme v tabulce.

Tab. 2. Četnosti v odpovědi na otázku „Co veřejným prostorům v Praze nejvíce chybí?“

Hodnota	Četnost
2 Čistota	26
8 Zeleň	23
7 Dostatek místa k posezení (stoly, lavičky)	17
10 WC, sociální zařízení	11
3 Pořádek, řád	10
6 Bezpečnost	8
14 Údržba	8
50 Nevím	8
32 Promyšlené řešení prostoru (architektonická nebo urbanistická koncepce)	7

Odpovědi na otázku, co v Praze ve veřejných prostorech přebývá se s odpovědí na otázku, co veřejným prostorům v Praze chybí, do značné míry překrývala. Respondenti artikulovali opět potřebu většího pořádku a čistoty, bez kterých veřejné prostory pokládají za neobyvatelné. Přítomnost bezdomovců, žebráků, narkomanů a dalších osob s patologickým chováním vnímali, jak ukazuje počet zmínek v odpovědích na otevřenou otázku, jako velmi závažný problém. Tak jako ve FG, i zde se též respondenti kriticky postavili k využití veřejného prostoru pro komerční účely, jednostranně orientované služby turistům a proti reklamě. Nezanedbatelný počet respondentů však také neuvedl žádnou přebývající entitu. Počet odpovědí s četností vyšší než 5 shrnuje následující tabulka.

Tab. 3. Četnosti odpovědí na otázku „Co v Praze veřejným prostorům nejvíce přebývá? Co je tam navíc?“

Hodnota	Četnost
Bezdomovci, žebráci, narkomani, závadné, nepřízpůsobivé osoby	29
Nepořádek (odpadky, špína)	26
Nevím	24

Stánky, obchody pro turisty, ruské suvenýry	16
Reklamy	11
Dopravní prostředky, parkující, auta	8

✓ **K čemu by veřejné prostory neměly sloužit a kdo by se o ně měl starat?**

Z odpovědí je patrné, že představy, k čemu by veřejné prostory neměly sloužit, se koncentrují do tří oblastí. Do oblasti udržování pořádku, zamezení skládkám a záborům veřejných prostor, do oblasti usměrnění osob, které znemožňují nebo komplikují užívání veřejného prostoru a do eliminace komerčních aktivit, stánkového prodeje, reklamy a dalších činností, které jako komerci respondenti označovali. Četnosti v jednotlivých oblastech nad 5 výskytů shrnuje tabulka.

Tab. 4. Četnosti odpovědí na otázku: „K čemu by veřejné prostory především neměly sloužit? Vyjmenujte maximálně tři věci.“

Hodnota	Četnost
Povalování bezdomovců, nepřízpůsobivých, žebrání, drogovým dealerům, feťákům	47
Nepořádku, znečišťování, skládkám, hluku	24
Kriminalitě, trestné činnosti, vandalismu	19
Pití alkoholu	12
Reklamě a další komerci	11
Nekulturním projevům, obtěžování lidí	7
Bydlení, spaní	7
Stánkovému prodeji	7
Venčení psů	6
Soukromým zájmům pro sebehodnocení na úkor ostatních	6

Podle názorů respondentů by se o veřejné prostory měly starat a tudíž se i postarat o nápravu především magistráty městských částí, obce, obecní samospráva (86 odpovědí), dále všichni obyvatelé města (14 odpovědí), majitel (13 odpovědí), stát (12 odpovědí) a občanská sdružení (7 odpovědí). Další odpovědi již byly méně četné, s menší četností než 5 odpovědí.<sup>16</sup> Výroky respondentů tedy jednoznačně směřují k názoru, že o veřejné prostory by se měla starat veřejná správa a instituce placené z veřejných financí a také veřejnost.

✓ **Jaké veřejné prostory považují respondenti v současné době za vysoce ohrožené a proč?**

Rozptýl veřejných prostor, které respondenti uváděli, byl velký. Dotazovaní se jen zřídka shodovali, přestože mohli uvést větší počet veřejných prostor. Je to dáno velikostí města a množstvím prostorů, proti kterým lze vznést kritické výhrady. Nejfrekventovaněji byly

<sup>16</sup> Respondenti mohli uvést více než jednu variantu a počet odpovědí se tudíž nerovná počtu odpovídajících respondentů.

uváděny Vrchlického sady a prostor před Hlavním nádražím (24 krát) a Václavské náměstí s Můstkem (15 krát). Výskyt častější než četnost 5 jsme ještě zaznamenali u Karlova náměstí (6 krát). Na otázku, které prostory jsou nejohroženější, odpovědělo 74 % respondentů. Přibližně čtvrtina reagovala, že neví.

Zatímco uváděné prostory měly velký rozptyl, uváděné důvody ohrožení se opakovaly častěji. Opět se zde opakovala nečistota, nepořádek, kriminalita, bezdomovci a agresivní osoby.

### ✓ **Dobré příklady v Praze i mimo Prahu**

I dobré příklady vykazovaly značný rozptyl. Nejčastěji pozitivně hodnoceným veřejným prostorem lokalizovaným v Praze byl park Ladronka (15 krát), dále pozitivní ohlasy získala Stromovka (12 krát), Náplavka a Bajkazyľ (11 krát), Letná (9 krát), ZOO (6 krát) a Městská knihovna (6 krát). Ostatní prostory se vyskytly v anketě 5 krát a méně.

Z dobrých příkladů mimopražských se v anketě vyskytoval londýnský Hyde Park, Central Park v New Yorku, pařížské parky, parky v Barceloně, Vídeňský Schönbrunn a další místa, včetně některých českých mimopražských lokalit, například Průhonického parku.

### ✓ **Otázka zlepšování nebo zhoršování stávajícího stavu**

Pražané nemají jednotný názor na to, zda se situace lepší, nebo horší. 22 % respondentů projevilo názor, že se situace zhoršuje, 31 % se domnívalo, že se situace naopak zlepšuje a ostatní buďto, že situace stagnuje 14 %, či že v něčem je situace lepší, v něčem horší (16 %).<sup>17</sup>

## **Závěr**

Odpovědi Pražanů byly překvapivě konzistentní. Přestože definovali veřejný prostor vesměs stejně široce jako zákonné normy, při úvahách o veřejném prostoru se převážně soustředili na parky a sady. Reagovali především z pozice pěších uživatelů veřejného prostoru a milovníků klidu, pořádku, spořádaného chování a jako odpůrci komerčního jednání. Projevovali se spíše jako konzumenti a zaměstnanci než jako podnikatelé a jako lidé, kteří hledají ve veřejných prostorech především nerušený odpočinek a relaxaci. Přestože veřejný prostor definovali též jako prostor komunikace, zábavy a prostor pro každého, v odpovědích dávali najevo, že si hodlají vybírat, s kým chtějí komunikovat a kdo na veřejné prostory nepatří. Nestěžovali si, že je městské instituce málo baví a dodávají málo podnětů. Požadovali pořádek, bezpečnost a dostatek prostoru k tomu, aby se mohli bavit sami.

---

<sup>17</sup> 17 % respondentů odpovědělo, že neví, nebo reagovalo jinak.

## Výsledky expertních rozhovorů

Aktivně působící osobnosti v městském prostoru, jež ho pomáhají zkvalitňovat, lze diferencovat na dvě základní kategorie. Do první kategorie spadají osobnosti, které si předsevzaly veřejné prostory především chránit před neodbornými, neadekvátními nebo jinak škodlivými zásahy. Tato kategorie aktivních osobností primárně brání zeleň, brání veřejný prostor před záboru, tlakem developerů, před přílišnou a neregulovanou invazí turistů, prodejců a dalších skupin za předpokladu, že od nich hrozí negování smyslu veřejného prostoru. Toto zaměření pokládáme za vysoce potřebné a vzájemná provázanost a cílené působení této kategorie aktivních osobností pomohlo ochránit již mnohé hodnoty.

Vedle ochránců, protektorů, jsou další významnou skupinou kreativci, kteří mají snahu do veřejného prostoru tvořivě zasahovat. Pozitivní působení ve veřejném prostoru je neméně důležité jako jeho ochrana. Tvořiví lidé otevírají nové alternativy, staví je jako pozitivní varianty pro obyvatele města, vedou občany k aktivitě ve vztahu k veřejnému prostoru. Mimo jiné často též překonávají bezradnost uživatelů veřejného prostoru, pokud chtějí něco zlepšit, kultivují obyvatele města, transformují kritické hlasy ochránců do pozitivní akce.

Mezi oběma popisovanými skupinami neexistují fixní hranice, prolínají se. Jelikož jsme v první focus group zaznamenali především názory lidí soustředěných na ochranu veřejného prostoru, zde se soustředíme především na programově kreativní osobnosti aktivně do veřejného prostoru zasahující. Při hloubkových rozhovorech jsme hovořili s třemi takovými osobnostmi: s Danem Mertou, ředitelem galerie Jaroslava Frágnera, s Matějem Petránkem, vůdčí osobností projektu Prazelenina a s Ondřejem Kobzou, úspěšným pražským kavárníkem, který přispěl k oživení pražské náplavky a který v roce 2013 inicioval rozmístění klavírů ve veřejném prostoru Prahy.

Rozhovory s těmito osobnostmi otevřely řadu námětů pro další otázky.

### 1. Aktivní akce a pasivní konzumace ve veřejném prostoru

Naše zjištění, že kreativní lidé se soustřeďují ve veřejném prostoru při vytváření zájmových sítí také na osoby aktivní, vyznívá prvoplánově pozitivně. Kreativci nejenže veřejný prostor kultivují, ale též vytvářejí sítě aktivních lidí, kteří jsou schopni pozitivně působit, ale na samostatnou akci by si netroufli.

Působení vysoce aktivních jedinců na aktivní jedince ale budí otázku: do jakého postavení se dostávají ti, kteří chtějí užívat veřejný prostor bez přílišných aktivit? Určitou konfrontaci, kterou vnímal například Dan Merta i do určité míry jako generační konflikt mezi těmi, co mají již zahraniční zkušenost, něco viděli a proto mají na veřejný prostor větší nároky, a těmi, co jsou méně nároční, současně smířoval tezí o hledání rovnováhy a vyvažování zájmů jednotlivých skupin, tedy těch, jejichž hlavním zájmem je, aby se ve veřejném prostoru něco dělo i těch, kterým vyhovuje, že je ve veřejném prostoru uklizeno a je zde klid. Jak ukázala naše anketa, je tato skupina pravděpodobně nejpočetnější.

## **2. Zdroje kreativity a byrokratický aparát**

Kreativní osobnosti, s nimiž jsme hovořili, se shodovaly na významu zahraniční zkušenosti, či na významu importu nápadů a jejich přizpůsobení místním podmínkám. Ani jeden z jejich nápadů se nezrodil z ničeho. Vždy se jednalo o inspiraci, která už jinde našla uplatnění. Prosazování nových přístupů ale téměř vždy narazilo na obtížnou komunikaci s institucemi. Například Matěj Petránek s myšlenkou Prazeleniny ve veřejném prostoru nakonec v podstatě neprorazil a vždy si pronajal prostor od soukromníků. Sám uvedl, že s nápadem pronajímat uvnitř města zájemcům záhonek, aby si zde během sezóny něco vypěstovali a pak se zahrádka zase uklidila, si zastupitelé nevěděli rady, přestože by jim pravděpodobně cíle projektu, uspokojit lidem potřebu něco pěstovat, vytvářet a zároveň jim dát příležitost k budování sousedských vztahů, nebyly proti mysli.

Je samozřejmé, že kreativní osobnosti budou vždy o krok dále než úředníci, že se budou vždy setkávat s nedůvěrou a budou své názory obtížně prosazovat. Budovat ale úctu v zastupitelích, úřednících, politicích a dalších veřejně činných osobnostech k lidem, kteří přicházejí s něčím novým, by však měl být jeden z prvořadých úkolů všech vzdělávacích institucí.

## **3. Kreativita a metody jejího podněcování, nebezpečí potenciální konfliktnosti akcí ve veřejném prostoru**

Jak dobře ukázal Ondřej Kobza, velmi dobrým nástrojem ke kreativitě je kreativita samotná. Jak sám uvedl, jeden zdařený nápad podněcuje k realizaci dalších. Sám nám přiblížil celou řadu dalších akcí, které by mohly navazovat na rozmístění pianin. Zároveň ale též zmínil, že řada jeho známých hudební nástroje ve městě nevnímala vůbec pozitivně a předhazovali mu, že si dělá reklamu, byznys a podobně. Riziko v přijetí tvůrčí aktivity je vždy vysoké, a čím je nápad originálnější, tím je projekt zpravidla též rizikovější.

## **4. Udržitelnost již uskutečněných tvořivých zásahů**

Vedle problému cílové skupiny, která není u kreativních lidí zcela univerzální a vedle limitu, že kreativitou se prozatím téměř vždy rozumí akce, ale nikoli například vytvoření prostoru, kde se neděje vůbec nic, je zde problém udržitelnosti kreativních počinů. Tvůrčí lidé nejsou orientováni na rutinu obzvláště, pokud je spojena s neustálým překonáváním nepříjemných překážek. Udržitelnost životaschopných projektů často vyžaduje jejich extenzi, nebo převedení na komerční bázi, což opět znamená určitou asistenci a know how. Matěj Petránek si například při rozhovoru vůbec nebyl jist, zda se to v případě projektu Prazelenina podaří.

## **5. Profil vysoce kreativní osobnosti a předpoklady pro prosazení zajímavého nápadu**

Naše rozhovory evokovaly otázku, zda se může stát takovou kreativní osobností kdokoli. Již i stávající výběr osob působících ve veřejném prostoru ukazuje, že pravděpodobně nikoli, nebo výjimečně. Například veřejný prostor v Praze je spoután zákony, předpisy, vyhláškami a zájmovými skupinami natolik, že naprostý amatér bez pomoci institucí může tvůrčí zásah jen stěží prosadit. Naši respondenti byli ve všech případech buďto profesionálové nebo poloprofesionálové.

## **6. Neziskové a veřejně prospěšné organizace ve veřejném prostoru**

Při rozhovorech o veřejném prostoru jsme se též dotkli úlohy nestátních neziskových organizací. Všechny tři zmíněné kreativní osobnosti postupovaly samostatně, aktéři rozhovorů v úloze ochránců veřejného prostoru byly naopak členy NNO. Nemyslíme si, že by úloha NNO musela spočívat pouze ve střežení pravidel, jak to vyjádřil Dan Merta. I jeho reakce však naznačuje, že pokud NNO chtějí vystupovat jako aktivní činitelé ve veřejném prostoru, nejen jako jeho ochránci, měly by být jejich činy viditelnější. Vytváření image je ovšem proces, který potřebuje svůj čas.



## Pozorování, jak je veřejný prostor využíván

### Metodologie

Pozorování, resp. zúčastněné pozorování je základní etnografickou metodou, kterou se zjišťuje, co aktéři v dané lokalitě konají a jak při tom postupují. Jedná se o metodu etickou, to znamená metodu, která interpretuje lidské chování z pohledu pozorovatele. Danou metodou nezjistíme, co si aktéři myslí, že dělají, nezjistíme, jaký význam má jejich činnost pro ně samotné, nezjistíme ani, jaké činnosti by preferovali. Tato metoda poskytuje především všestranný pohled přítomného výzkumníka.

Pozorování se odehrálo na následujících místech:

Náměstí:

- Náměstí Míru;
- Karlovo náměstí;
- Karlínské náměstí;
- Staroměstské náměstí;
- Václavské náměstí;
- Náměstí Republiky;

Komunikace, uzlové body:

- Anděl – Smíchov;
- Náplavka (prostor mezi Jiráskovým a Palackého mostem na Rašínově nábřeží);

Parky, sady:

- Kampa;
- Parukářka;
- Letenské sady;
- Ladronka, Vypich.

Pozorovatelky byly současné a bývalé studentky oborů sociální antropologie a etnologie, kde se k podobné činnosti školí, jedna byla v oboru amatérka. Byly instruovány, že si mají k pozorování vést záznamy, pozorovat v různou denní dobu, zařazovat všední a víkendové dny, vést pečlivé záznamy a fotodokumentaci. Čtenáře nejprve seznámíme s výsledky pozorování na jednotlivých místech a následně budeme výsledky interpretovat. K jednotlivým místům přidáme též stručnou charakteristiku.

# Náměstí Míru

## Základní charakteristika

Náměstí Míru bylo a doposud je centrálním místem Královských Vinohrad. Jedná se o jedno z největších pražských náměstí, které otevírá cestu z Nového Města na Královské Vinohrady. Jeho poloha reprezentuje symbiózu Vinohrad s centrem Prahy již tím, že nestojí v centru Vinohrad, ale na jeho hranicích s centrálními pražskými čtvrtěmi.

Náměstí Míru, stejně jako ostatní pražská náměstí, plní v moderní době dvě takřka protichůdné funkce. Slouží jako oáza zeleně, kde je možné spočinout na lavičce v parku pod stromy či u barevně sladěných kvetoucích záhonů a současně je dopravní křižovatkou (Ederer 2002: 8). Hustota automobilové a tramvajové dopravy na obtékajících silničních komunikacích je nepřehlédnutelná a bohužel i nepřeslechnutelná. Přesto jsou v odpoledních hodinách lavičky plně obsazené lidmi všech věkových kategorií a Náměstí Míru může tedy posloužit za ukázkový příklad soudobého moderního veřejného prostranství s přesahem do historie a duchovní sféry náboženského života.



*Obr. 1*  
*Náměstí Míru 10:00–12:00*  
*pohled od kostela sv. Ludmily*  
*Foto: Veronika Beranská*



*Obr. 2*  
*Prostranství před kostelem sv.*  
*Ludmily, všední den odpoledne 14 h*  
*Foto: Veronika Beranská*

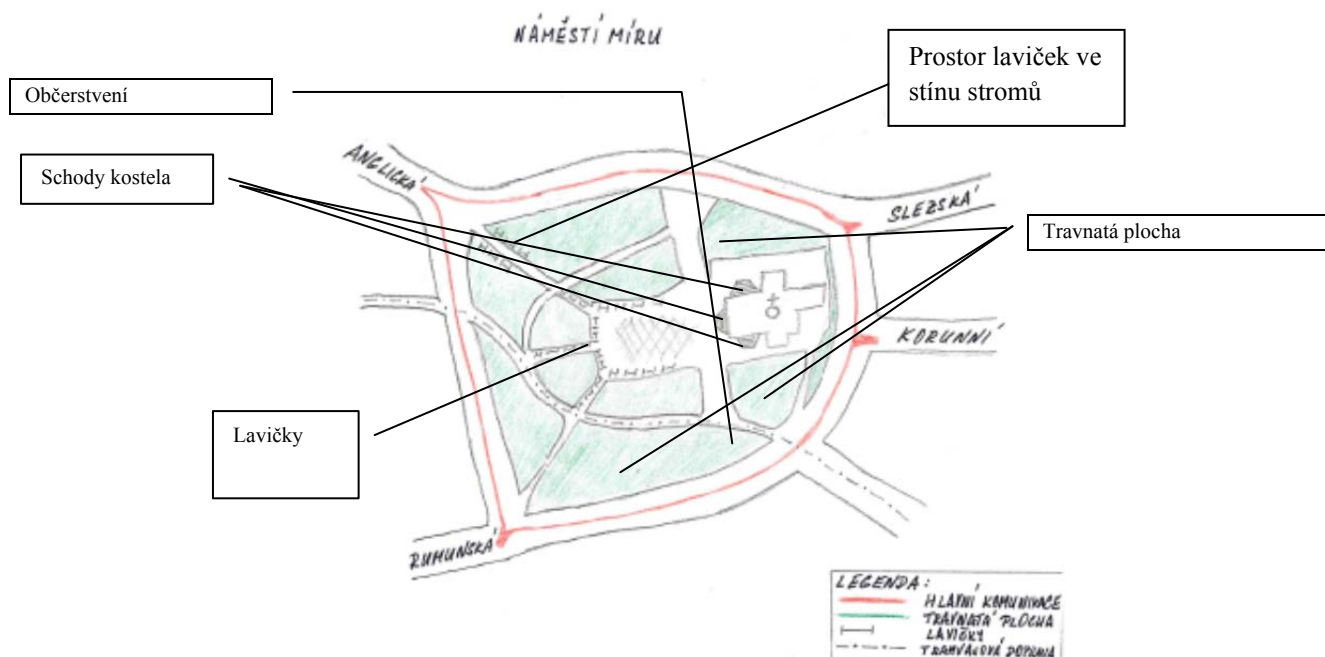
## Současná situace

Celková orientace náměstí předpokládá hlavní tok příchozích z Nového Města, od nynější Ječné ulice a Tylova náměstí, kde dominující kostel sv. Ludmily vévodí prostoru a pointuje vstup do Královských Vinohrad. Velikost vztyčeného chrámu podtrhuje schodiště u jeho vchodu. Tato trajektorie už ale není dominantní. Pohyb lidí na tomto náměstí ovlivňují především stanice metra a tramvají, které jsou situovány u západního boku kostela. Uvedené stanice veřejné dopravy způsobují, že největší pohyb lidí probíhá za kostelem u vyústění Francouzské ulice, zatímco prostor před kostelem platí spíše za klidovou zónu.

Návštěvnost parku je ve všední dny nárazová. V dopoledních hodinách je centrální prostor náměstí málo frekventovaný. Lidé tráví čas na lavičkách čtením, povídáním či požíváním občerstvení. Lavičky jsou spíše poloprázdné, návštěvníků není moc. V poledních hodinách se prostor parku zaplňuje, neboť se zde mohou usadit školáci, studenti a lidé, kteří se chtějí v poledne najíst mimo restaurace. Relativně rušno zde bývá také v podvečer. Prostranství parku je zaplněno, všechny lavičky jsou téměř obsazené. Obyvatelé, které bychom mohli označit za místní, se zde však vyskytují spíše v odpoledních hodinách. Těsně před půl pátou se rozezná kostelní zvon a lidé z laviček se zvedají a odchází do kostela. Dále se zde vyskytují jedinci či skupinky lidí, které mají čas a krátí si přestup hromadných prostředků a cestování. V létě si lidé sednou i na schody kostela. Tím, že si prostor nenachází stálou jednotnou klientelu, je vhodný pro jednorázové akce nebo akce s malou, například týdenní frekvencí. Nebyly zde zaznamenány žádné zvláštní zájmové skupiny, nebyl zde zaregistrován ani zvýšený výskyt podivných existencí či bezdomovců. Během odpoledne zde na lavičky usedají i maminky s kočárky. Zelené travnaté plochy jsou neobsazeny, což je dáno pravděpodobně jejich květinovým lemováním po obvodu, které nenásilně ohraničuje zelené prostory. Bylo opakovaně zaznamenáno, že lidé mají tendenci posedávat na schodech kostela, přestože jsou v okolí ještě volná místa na lavičkách. Občas se zastavují turisté a fotí se. Jen poměrně málo lidí venčí psi, nebo nejsou příliš vidět. Po bohoslužbě se naskýtá pohled na zaplněné Náměstí Míru. Lidé opět před travnatými plochami dávají přednost lavičkám, ty jsou zcela zaplněné.

O víkendech je místo klidné. Podepisuje se na něm, že místní na víkendy cestují mimo Prahu. V zimě je ponechán jen limitovaný počet laviček, jsou jen částečně využity. Vánoční strom, který zde byl vztyčen v prosinci, vkusně dokresloval spolu s vánočními trhy sváteční atmosféru. Rozbité lahve naznačovaly, že se na schodech kostela posedává i v zimě.

Obr. 3. Náměstí Míru, náčrt.



## Karlovo náměstí

Karlovo náměstí zaujímá v historii České republiky významné místo. Bylo zbudováno Karlem IV., jehož nese jméno, ve velkoryse pojatém stylu. Jeho obrovský rozměr, který čítá něco přes 80 000 m<sup>2</sup>, jej řadí mezi největší náměstí nejen v České republice, ale v Evropě vůbec. Na středověk byl tento neuvěřitelný rozměr dán tím, že Karel IV. určil nově budované náměstí za hlavní centrum nově zakládaného města (Bedrníček 2007: 156). Od té doby se měnily funkce a názvy tohoto velkolepě navrženého prostoru. Nejprve se toto rozlehlé prostranství nazývalo Velké tržiště, podle převládajícího prodeje obilí, ryb, dobytka a později i uhlí, dřeva a výrobků ze dřeva. Později byl název změněn na Novoměstský rynek a na počátku 15. století se náměstí přejmenovalo na Dobytčí trh. Teprve v roce 1848 bylo náměstí definitivně nazváno Karlovým.

Parková úprava Karlova náměstí, jak ji známe dnes, byla založena v 60. letech 19. století Františkem Thomayerem, jehož odkaz lze spatřit i v dnešním parku na Karlově náměstí v podobě rozložení stromové plochy. Náměstí však změnilo v mnohém svou tvář. Málokdo dnes ví, že v jeho středu, mezi dnešním průčelím kostela sv. Ignáce a nárožím budovy České techniky, stávala gotická kaple Božího těla (Hrubeš 2000: 27). K jejímu založení na konci 14. století se váže zajímavá legenda, která praví, že žena jdoucí od svatého přijímání tajně vyňala symbolické tělo páně v podobě hostie z úst a zahodila ji na zem uprostřed rynku, kde se později začaly dít podivné věci. Dobytek se tomuto místu úzkostlivě vyhýbal a v noci se nad hromadou objevovalo zvláštní světlo. Na tomto místě pak byla nalezena neporušená hostie a postavena kamenná kaple (Hrubeš 2000: 27).

Karel IV. nechal nejprve postavit dřevěnou věž za účelem vystavování říšských korunovačních klenotů. V době Velikonoc se do Prahy sjíždělo obrovské množství poutníků z celé Evropy, neboť slavnost vystavení korunovačních klenotů byla spojena s papežskými odpustky (Bedrníček 2007: 158). V roce 1393 zde byla vystavěna kaple a vysvěcena. Bohužel ji nečekal nijak důstojný konec. V jejím držení se střídali katolíci, jezuité, v roce 1791 ji nechal Josef II. v rámci svých reforem zbourat jako nepotřebnou. Pozemek s polorozbouranou kaplí poté přešel do rukou magistrátu a posléze byl za velmi nízkou sumu prodán do soukromých rukou s podmínkou, že kaple bude na náklady nového majitele zbourána.

Na Karlově náměstí stojí i dnes řada význačných budov. V první řadě je to Novoměstská renesanční radnice, jejíž datace je uváděna do 70. let 14. století (Bedrníček 2007: 161). V roce 1998 byla provedena rehabilitace parku před Novoměstskou radnicí dle projektu architektonického ateliéru AND a jeho architektů Magdaleny Dandové a Jaromíra Kosnara.<sup>18</sup>

---

<sup>18</sup> <http://www.andarch.cz/projekty/park-karlovo-namesti>



*Obr. 4. Blízko Karlova náměstí na nejfrekventovanějším místě severojižní spojky vyrostla ve dnech 26. 7. – 10. 8. 2013 tzv. Nová pražská třída. Magistrála se v tyto dny změnila v místo, kde se mísili auta, chodci i městská hromadná doprava. Parter byl zaplněn lavičkami, občerstvením, trhem a nechyběla ani zeleň.*

*Foto: Veronika Beranská*



*Obr. 5. Pohled z parku na Novoměstskou radnici*

*Foto: Veronika Beranská*



*Obr. 6. Hustota automobilové dopravy u parku*

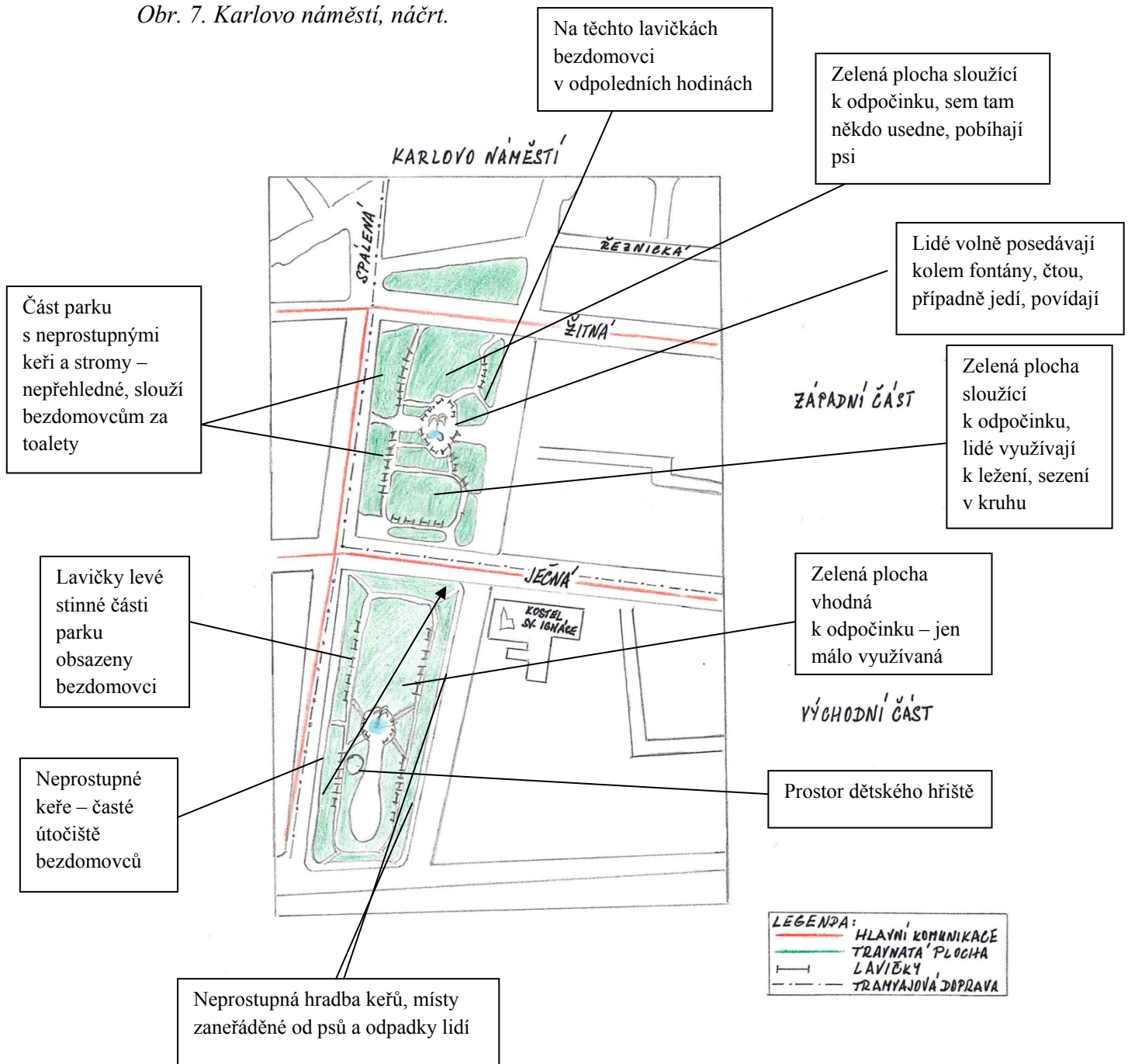
*Foto: Veronika Beranská*

Jižní strana Karlova náměstí je známa jako soubor objektů Všeobecné fakultní nemocnice zbudovaný v letech 1915–1920. Pozornost historiků si však více užívá Faustův dům neboli Mladotův palác, v jádru gotický, v 16. století renesančně upravený. Před ním stojí v parku monumentální pomník Benedikta Roezla z počátku 20. století, uznávaného botanika 19. století od sochařů Gustava Zouly a Čenka Vosmíka.

Východní stranu náměstí tvoří Novoměstská jezuitská kolej a kostel sv. Ignáce. Pozornost zasluhuje též dům s č. p. 671, který užíval Matyáš Bernard Braun od roku 1714. O jeho přítomnosti nás informuje pamětní deska na fasádě domu.

Následující schéma ukazuje využívání prostor parku na Karlově náměstí a uvedené záznamy z protokolů přibližují pohyb a činnost osob pohybujících se po trajektoriích parku.

Obr. 7. Karlovo náměstí, náčrt.



Karlovo náměstí se velmi těžko jako celek pozoruje a popisuje. Je otázkou, zda v současné době vlastně celek tvoří a zda ho někdo jako celek využívá. Rušné komunikace předělily náměstí na tři samostatné části a při pozorování nebyly zaznamenány osoby, které by se procházely po náměstí, resp. po parku tak, že by ho obsáhly jako celek, to znamená, že by zahájily procházku např. u Novoměstské radnice a překonávaly fragmenty zeleně přes semaforey rušnými křižovatkami a opět pokračovaly za křižovatkou v procházce.

V dopoledních hodinách a v poledne je park relativně prázdný v zimě i v létě a ruch je „pouze“ na tramvajových ostrůvcích, u vchodů do stanic metra a na přechodech přes křižovatky. Zde lidé směřují za cíli, které nemají nic společného se zelení na náměstí, ta je pro tuto chvíli očividně nezajímá. Největší dopravní ruch a pohyb lidí, který probíhá na podélné straně náměstí, od vyústění Spálené ulice po vchod do stanice metra Karlovo náměstí, se v podstatě nijak neváže na zbylý prostor náměstí. Park využívají frekventovaně lidé se psy, důchodci, matky s dětmi, ale i těch je relativně málo. V letní všední dny mezi 10–12 hod. bylo v prostoru západní části parku napočítáno v průměru v každém okamžiku přibližně 20 lidí, z nichž 6–7 jedlo, četlo, setrvalo s dětmi a ostatní (vzezřením bezdomovci) spali na lavičkách. V září je prostor rušnější díky přítomnosti studentů.

Západní část, která je poněkud rušnější, je lépe dostupná z Vodičkovy a Lazarské ulice a ze staveníšť ve městě. Chodí se sem nasvačit dělníci, turisté, v průběhu školního roku žáci, zpravidla se zde ale nikdo nezdrží déle než hodinu. Nebylo zaznamenáno, že by zde někdo hrál nějaké hry, kromě spících sociálně slabých osob na lavičkách se zde nikdo výrazněji nerekreoval.

V odpoledních hodinách je park využíván více, zejména jeho západní část. Východní část je stále spíše poloprázdná, lidé zde využívají krátké přestávky, odchází na tramvaj, na travnaté ploše se fotí turisté, neprovazují se zde žádné hry ani sport. Prostor ani příliš neslouží nemocným z okolních zdravotnických zařízení. Občas se objeví skupiny vyznavačů alternativních životních stylů, volně pobíhající psi, ale nikomu nevadí, obsazují povětšinou prázdné travnaté plochy. Polehávají a kouří, k tomu popíjí. Největší ruch je pozorován v západní části kolem fontánky, vzniká zde promísené společenství cizinců, matek s kočárky a starých lidí. Fontána s vodními prvky vnáší do prostoru pohyb, vzruch a ozvláštňování, místo je přehledné, prosluněné, působí čistě a bezpečně.

Druhá část parku za fontánou už je trochu prázdnou, především prostor ve stínu stromů, kde je špatně vidět, obývají bezdomovci a podivné existence, které jinak polehávají v jižní části, kde jsou lavičky vždy v jejich obležení. V odpoledních a večerních hodinách se též objeví mládež na kole nebo na skateboardu, ale nikoli systematicky. Žádné pravidelné shromažďování bikařů, nebo skateboardistů jsme nezaznamenali. Též návštěvníci bohoslužeb se zde neshromažďují jako na Náměstí Míru.

O sobotách je prostor parku ještě prázdnější a působí omšelým dojmem. Jelikož na Karlovo náměstí nikdo nesměřuje, aby zde realizoval nějaké časově náročnější, přesně sem cílené aktivity, ve chvíli kdy má volno, sem programově nezavítá.

Čtenáři, nebo lidé, kteří si chtějí během týdne odpočinout, se koncentrují na světlých přehledných místech, pokud to lze, nesedají zády ke křovinám a příliš husté zeleni, kde vykonávají potřebu ti, co nemají kam jít, nebo tam usnou. Každou chvíli se odtud někdo vynoří. Podle toho jsou prostory i cítit, včetně smogu z projíždějících aut. Prostor působí uprášeným dojmem, na trávníky si sedne jen málokdo.

Ve všední dny je též občasně využíváno dětské hřiště. O víkendech i zde byl zaznamenán minimální pohyb, zřejmě proto, že rodiny odjíždějí mimo Prahu.



*Obr. 8. Karlovo náměstí. Rušný a oblíbený prostor kolem fontány  
Foto: Veronika Beranská*



*Obr. 9. Karlovo náměstí, využívaný prostor dětského hřiště  
Foto: Veronika Beranská*

## **Karlínské náměstí**

Karlínské náměstí, dnes součást Prahy 8, je jedno z nejstarších pražských předměstí (v roce 1784 bylo na celém Špitálském poli, dnešním Karlíně, pouhých 37 domů) (Hrůza 2003: 82). Během několika set let své existence změnilo náměstí mnohokrát svůj název. Kromě přívlastku „karlínské“ se pyšnilo ve své historii i pojmenováním po Josefu Jungmannovi (v letech 1883–1940; 1945–1947), Otokaru Březinovi (1940–1945) či slovanských věrozvěstech Cyrilovi a Metodějovi (1947–1961), po nichž je též pojmenován kostel<sup>19</sup>, který tvoří výraznou dominantu Karlínského náměstí.<sup>20</sup> Jako každé předměstí, i to karlínské chtělo mít vlastní kostel, kulturní centrum, radnici, tržnici a vodárnu (Hrůza 2003: 91), jež ve svých funkcích v určitých modifikacích přetrvaly dodnes. V okolní zástavbě našel útočiště Dům dětí a mládeže hlavního města Prahy a v jeho prostorách Vzdělávací centrum CIC s výukou českého jazyka pro cizince. Východní a západní stranu Karlínského náměstí obklopují činžovní domy. Některé z nich jsou kulturními památkami, namátkou lze zmínit dům Josefa Schmidka z roku 1841 či dvoukřídlý nárožní klasicistní dům s přístavbou Františka Šlechty.

<sup>19</sup> Kostel sv. Cyrila a Metoděje je projektem vídeňského architekta Karla Rösnera, jenž zhmotnil posléze pražský architekt Ignác Ullmann.

<sup>20</sup> Zdroj: <http://virtualni.praha.eu/namesti/karlinske-namesti.html>





Obr. 10. Prázdné lavičky na Karlínském náměstí  
Foto: Veronika Beranská



Obr. 11. Dům dětí a mládeže  
Foto: Veronika Beranská

V samém centru Karlínského náměstí se zachovala funkce náměstí jako tržiště, když se na jeho prostranství vrátily novodobé farmářské trhy, které se konají každou sobotu (v době letních prázdnin každou druhou sobotu) vždy od 8.30 do 14.00 h. Kromě trhů se Karlínské náměstí stává dějištěm mnoha kulturních i generačních setkání. Své místo zde nachází aktivity již výše zmiňovaného Domu dětí a mládeže, ale též specifické kulturní akce zaměřené na podporu integrace různých skupin obyvatel, kromě cizinců například i bezdomovců.<sup>21</sup> Karlínské farmářské nabízí návštěvníkům pestrý doprovodný program, včetně možnosti pikniku a snídaně, „*takže nakonec bude stačit, když přijdete jen s dekou, snídaní si už nakoupíte na místě.*“ (Vladimíra Ludková – zástupkyně starosty Prahy 8).<sup>22</sup>

V současné době se chystá revitalizace Karlínského náměstí. Radnice Prahy 8 přizvala k veřejné diskusi o podobě nového Karlínského náměstí samotné občany městské části, aby se vyjádřili k navrhované podobě, případně přednesli vlastní návrh.<sup>23</sup> Kdy se však s vlastní revitalizací začne, je prozatím otázkou.



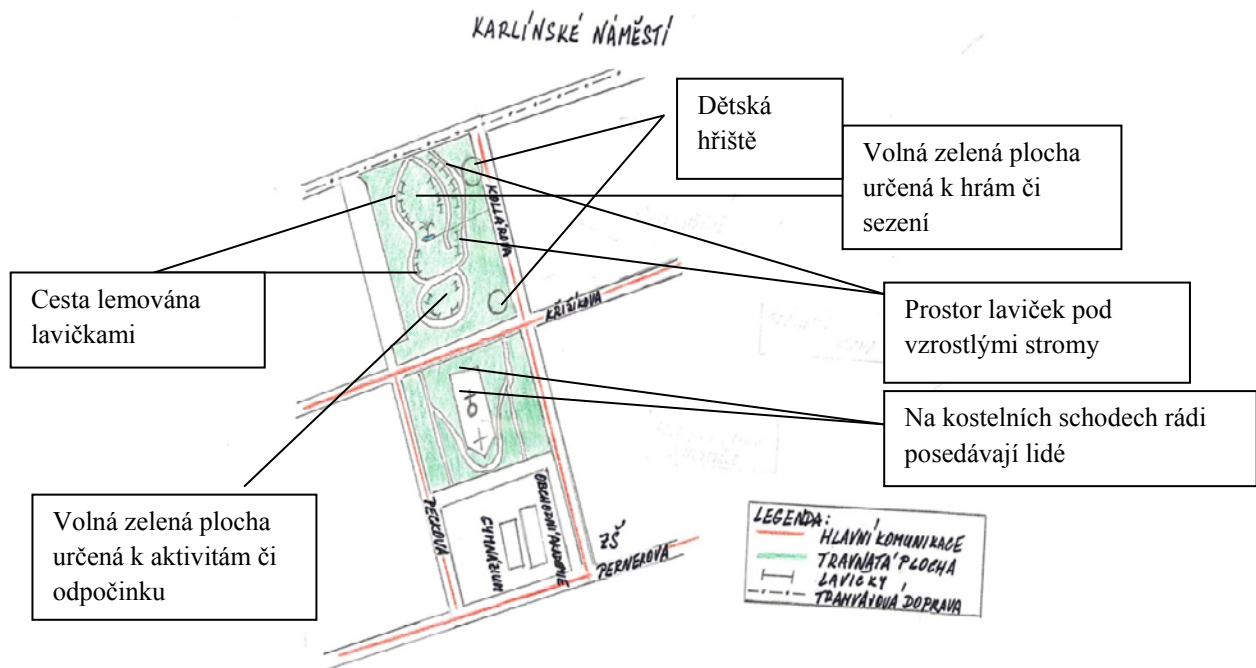
Obr. 12. a obr. 13. Karlínské náměstí všední den v 10.30 h – pusto, prázdné lavičky zvou k posezení. Foto: Veronika Beranská

<sup>21</sup> Například divadelní soubor DivaDno, ve kterém hrají lidé bez domova.

<sup>22</sup> Zdroj: <http://www.praha8.cz/Karlinske-farmarske-trhy-3.html>

<sup>23</sup> Zdroj: [http://praha.idnes.cz/revitalizace-karlinskeho-namesti-v-praze-fgc-/praha-zpravy.aspx?c=A130624\\_114236\\_praha-zpravy\\_sfo](http://praha.idnes.cz/revitalizace-karlinskeho-namesti-v-praze-fgc-/praha-zpravy.aspx?c=A130624_114236_praha-zpravy_sfo)

Obr. 14. Karlínské náměstí, náčrt.



Park celkově působí spíše ospalým dojmem a vykazuje známky omšelosti. Na fontáně jsou patrné zašlé graffiti, travnaté plochy jsou upravené, ale působí tak trochu unaveně. Celkově je park stinný, spíše ponurý. Dětská hřiště jsou nová, příliš návštěvníků však nehostí. Chystaná rekonstrukce parku by měla zvýšit jeho návštěvnost a komfort.

Dopoledne bývá park povětšinou prázdný. Kolem poledne byli na lavičkách zaznamenáni jednotlivci čtoucí noviny a venčící psy. Na schodech kostela sv. Cyrila a Metoděje posedávají lidé, hrají si děti, někdy se objevují turisté a obdivují kostel. Rušněji je v odpoledních hodinách, krátce před zahájením mše, o víkendu pak v době konání farmářských trhů.

V parku lze občasné zaznamenat podivné existence, vzezřením bezdomovce či jedince pohybující se svým způsobem života na okraji společnosti, kteří používají k odpočinku křoviska.

Co Karlínskému náměstí chybí, je námětem veřejných diskusí, zcela jasně zde však schází veřejné WC a zdroj pitné vody.

## Staroměstské náměstí

Staroměstské náměstí se rozkládá na pravém břehu Vltavy ve vzdálenosti asi 500 m od nábřeží na ploše větší než 9000 m<sup>2</sup>. Náměstí je součástí Starého Města, které spadá pod městskou část Praha 1. Je jednou z turisticky nejznámějších a nejnavštěvovanějších pražských lokalit. Potřebám turismu je na náměstí a v jeho bezprostředním okolí přizpůsobena nabídka dostupných služeb. Nabídka služeb pro místní občany je přímo na náměstí a v jeho blízkosti naopak omezená. Nejbližším centrem služeb, které mohou využít obyvatelé Prahy, je nedaleké náměstí Republiky. Tam jsou k dispozici banky, lékárna, drogerie, papírnictví, potraviny, chovatelské potřeby, široká škála obchodů s oděvy a obuví apod.

Otevřená a prostorná plocha náměstí umožňuje realizaci různých typů produkce. Konají se zde plánovaná hudební vystoupení a v průběhu dne se zde za účelem výdělků shromažďují hudebníci – jednotlivci nebo menší hudební uskupení (v době výzkumu např. skupina hráčů na historické nástroje, klavírista), mimové (levitující mladíci, stylizace figurín apod.) nebo jiní umělci různého zaměření (fireshow, bublináři a jiní). Významnou součástí aktivit na Staroměstském náměstí jsou vánoční a velikonoční trhy. Stánky s občerstvením jsou přítomny v průběhu téměř celého roku. Plocha náměstí je permanentně zastavěna, prázdné náměstí bez provizorních staveb je pozorovatelné jen zřídka.

Během letních měsíců bývá náměstí zaplněno velkým množstvím lidí. Drtivou většinu z nich tvoří turisté. Procházejí tudy též studenti. V zimních měsících se poměr Pražanů a turistů vyrovnává. Turisté ale tvoří stále významný podíl přítomných. Pražané, kteří se na náměstí pohybují, jej většinou využívají pouze jako průchozí lokalitu (studenti, lidé, kteří tudy docházejí do zaměstnání apod.). V době svátků je zde průchod obtížný a vyžaduje pozornost: šourající se dav, lidé, kteří se neočekávaně uprostřed chůze zastaví, pokřikují na sebe přes hlavy ostatních atd. Běžné aktivity obyvatel Prahy zde nejsou zaznamenány. Lidé si sem nechodí hrát s dětmi, nevenčí psy apod. Na některé kulturní akce sem však pravděpodobně přicházejí i Pražané ze vzdálenějších lokalit. To lze však pozorováním obtížně doložit, neboť vzhledem ke stálé přítomnosti turistů si zde najde obecenstvo v podstatě jakákoli produkce.

Zájmové skupiny Pražanů přítomných na Staroměstském náměstí nelze běžným pozorováním rozlišit vzhledem ke skutečnosti, že málokterí sem cíleně chodí využívat svůj čas. Mezi věkovými kategoriemi převažují lidé produktivního věku (pomineme-li turisty, mezi nimiž jsou zástupci všech věkových kategorií). Místní občané využívají především komunikační osu skrz nebo podél náměstí, turisté se soustřeďují po celé jeho ploše, přičemž na některých místech je jejich koncentrace silnější (před Staroměstskou radnicí, u pomníku Mistra Jana Husa apod.).

V brzkých dopoledních hodinách se na náměstí připravuje infrastruktura, která má sloužit návštěvníkům Prahy. Je zde rušno, zvláště co se dopravy týče (údržba, zásobování apod.) V parku u radnice sedávají lidé, na rozdíl od víkendových dní je zde však více slyšet čeština. Přišli si sem zakouřit nebo zatelefonovat. Někteří patří mezi sociálně slabší jedince.

Turisté přichází na náměstí tak kolem půl desáté ráno. Průvodci s charakteristickými deštníky vyhlíží budoucí klientelu, zájemce o prohlídku. Postupně se počet návštěvníků výrazně

navyšuje (přijíždí segveje, přichází skupiny fotografujících studentů, další turisté, zahraniční důchodci apod.). Kolem desáté hodiny v pozorovaných dnech přijíždí motorizovaná hlídka Městské policie, která je na náměstí permanentně přítomna.

Obvykle po desáté hodině začíná produkce, která trvá až do nočních hodin. Všední dny a víkendy se v lokalitě liší zejména počtem česky mluvících osob. O víkendech je počet česky hovořících výrazně nižší.

Staroměstské náměstí je jednoznačně předimenzovaným prostorem, kde obzvláště v turistické sezóně v odpoledních a večerních hodinách je velice živo. Největší podíl osob zde zajišťují turisté, kteří chtějí postávat, fotit se, bavit se a jelikož se obměňují každých několik dní, jejich ztřeštěné, rozradostněné a impulzivní chování udivených dětí musí připadat každému, kdo žije v daném prostředí svoji každodennost, nesnesitelné. Místní obyvatelstvo s turisty sdílí zejména ranní a odpolední hodiny. Ve večerních hodinách již turisté jasně dominují.

Domníváme se, že symbiotické chování obou skupin je možné, pokud si obě skupiny vzájemně nepřekážejí. To znamená, že obyvatelé obývající vnitřní město mají volný průchod a mají možnost saturovat své potřeby.

Staroměstské náměstí je díky turistům, kteří chtějí vidět cokoli, vděčným prostorem k předvádění jakékoli atrakce, neboť většina z nich bude masou diváků shlédnuta jen jednou. Masa diváků je navíc cizojazyčná, naprosto odlidštěná a natolik odtržená od reality, že samotným předváděčům a prodejcům nemusí být trapné chtít peníze za cokoli. Staroměstské náměstí je stroj na vydělávání peněz a to především vydělávání peněz cizinců na cizincích, takže zcela odtržené od pražské společnosti. Místní použijí Staroměstské náměstí spíše dopoledne, nebo kdykoli, kdy se vyskytne volná nika k usednutí na lavičku, avšak tato příležitost je samozřejmě limitována. Restaurace na náměstí využívají Češi jen sporadicky, spíše nacházejí útočiště v okolních ulicích (např. za Týnem).

Ruch na Staroměstském náměstí neustává ani po setmění. Vzhledem k tomu, že na náměstí nikdo nebydlí, tak to dnes už asi nikomu nevadí.

Lokalita, na níž se dnešní náměstí nachází, plnila v minulosti úlohu významného obchodního centra staré Prahy a byla tudíž místem intenzivního setkávání lidí. Od 11. století zde fungovalo největší tržiště v českých zemích. V současnosti Pražané místo využívají spíše příležitostně: demonstrace, oslavy sportovních vítězství a podobně. Pro každodennost většiny Pražanů místo ztratilo praktický (nikoli symbolický) význam.

## Václavské náměstí

Je jedním z hlavních náměstí a je považováno za centrum obchodních a kulturních dění v Praze a České republice. V minulosti se zde odehrálo mnoho historických událostí. Je to místo demonstrací, oslav a různých veřejných shromáždění. Náměstí bylo pojmenováno po Svatém Václavovi, je cca 682 m dlouhé a 60 m široké (velikost se různí), ve své horní části mírně stoupá ve směru k Vinohradům, kde jej uzavírá monumentální budova Národního muzea. Socha svatého Václava, patrona země, vévodí horní části prostoru náměstí a dokresluje spolu s historickou budovou Národního muzea jeho panoramatickou malebnost. Další sochy českých patronů (svatá Ludmila, svatá Anežka Česká, svatý Prokop a svatý Vojtěch) jsou umístěny kolem základny sv. Václava.

Mezi další viditelné dominanty patří budova Melantrichu (nyní MARKS and SPENCER), Art Nouveau Hotel Europa, Palác Koruna a další. Na náměstí sídlí nejznámější hotely a kanceláře nadnárodních společností, značkové obchody, restaurace a směnárny. Nalezneme zde i stromy s lavičkami a dvě z nejfrekventovanějších stanic metra – stanice Muzeum a Můstek. Horní část náměstí je prořata šestiproudovou pražskou magistrálou, spodní část náměstí – Můstek je naopak pěší zónou nazývanou též Zlatý kříž. Jedná se o oblast, kde ústí do Václavského náměstí ulice Na Příkopě a ulice 28. října. Nedaleko Můstku se nachází Jungmannovo náměstí a Národní třída.

Jak bylo zjištěno, Václavské náměstí není vylidněné nikdy. Proto je ideálním místem pro oslovení velkého množství lidí, nebo pro manifestace. Zpravidla je zde taková koncentrace osob, že stačí, aby přítomní začali skandovat jedno heslo a vznikla tak rozsáhlá demonstrace, kterou nebylo třeba vůbec svolávat. Této okolnosti ostatně využívali disidenti před rokem 1989. V současné době ale nejvíce procházejících tvoří turisté nebo cizinci.

Z jednotlivých časoběrných snímků při pozorováních však nelze konstatovat, že by Pražané Václavské náměstí nevyužívali. Vzhledem k jeho poloze je prostor před sochou sv. Václava oblíbeným místem setkávání. Lidé se zde schází a odcházejí za zábavou. Návštěvníci Prahy často kolem sochy posedávají, ukusují baget nebo popíjejí kávu. Pražané zde navštěvují kina a další zábavní podniky. Cílem návštěv Pražanů se také stává oblíbený obchod s módou Marks&Spencer, Van Graaf či Debenhams, knihkupectví Academia a pasáž Světozor s cukrárnou. Oblíbeným občerstvením je též odstavená tramvaj uprostřed náměstí, která funguje jako restaurace. Kolem ní turisté i domácí využívají laviček, kde si mohou odpočinout a zároveň si vychutnávat výhled na celé okolí. Nejčastěji se věnují studiu map a původců, prohlížení fotografií ve fotoaparátech, či jen tak kouří a pozorují ruch okolí. Možnost posedět na náměstí nabízí ještě několik dalších restaurací a kaváren.

V dopoledních hodinách se na náměstí vyskytuje řada osob zabezpečujících infrastrukturu jednotlivých zařízení: dělníci, zásobovači se svými vozy se mísí s úředníky, kteří spěchají za svými cíli a dění na náměstí je zajímá jen okrajově. Pozorováním samozřejmě nezjistíme, zda

jim místní nabídka umožňuje na náměstí například poobědvat nebo relaxovat. Pokud jsou ale místní, tak i ve zdejší nabídce naleznou standardní prodejnu nebo restauraci. Poněkud kontrastně s Václavským náměstím působí nedaleká Františkánská zahrada. Pro svůj klid vyvolává tak trochu dojem z jiného světa, přestože je téměř stále plná dětí pobíhajících po dětském hřišti či procházejících lidí. Jak je však patrné z tváří lidí odpočívajících na lavičkách či zabraných do četby, nikoho zde tím neruší.

Odpoledne se Václavské náměstí ještě více zahušťuje lidmi. Zejména v pozdním odpolední sem přicházejí celé výpravy cizojazyčných návštěvníků Prahy. Relativně často lze spatřit skupiny deseti i více mladých mužů, jak promenádují po náměstí a hledají zábavu. Procházejí jednotlivými pasážemi, kde je k dispozici relativně chudá nabídka. Zákazník zde má možnost navštívit bary, herny, restaurace, zakoupit vstupenky na koncerty, kino, dále zakoupit desky, hudební nosiče apod. Jedná se tedy o relativně jednostrannou nabídku. Například v pasáži Lucerna jsou turisté nejvíce zaujati obchodem s deskami a hudebními nosiči, vinotékou a trafikou. Obchod s brazilskými minerály nikoho neláká, možná také kvůli přítmi, které zde panuje. Kolemjdoucí si mohou povšimnout také cestovní kanceláře a obchodu s dárkovými předměty, avšak pouze do doby začátku plesové sezóny, kdy se ve večerních hodinách téměř celá pasáž stává neprůchozí díky návštěvníkům tanečního parketu v sále Lucerna.

Specifických „kmenů“ je zde mnoho, kdo se však nechce bavit v restauracích, nebo prohlížet obchody, prostor Václavského náměstí brzy opouští. Na ulicích je k vidění celá řada atrakcí, která je orientovaná na výdělek: pouliční hudebníci, stánkaři na improvizovaném trhu a též stan sloužící jako půjčovna elektrických kol. Oblast Můstku je často pronajímána a tak je, jako všude jinde v Praze, pravidelně zaplavována dřevěnými boudami.

Večer ani zde na Václavském náměstí lidí neubývá. Turisté fotí osvětlené Muzeum, procházejí ještě otevřené obchody. Někteří zahraniční návštěvníci (nejčastěji Němci) zajdou do Výtopny, která je okouzlí obsluhou v podobě vláček. Lidé mají relativně málo podnětů a chtějí se bavit. Pozorují například mladého muže před prodejnou s oblečením New Yorker, který dělá obrovské bubliny, či zaměstnávají čističe bot. Lidé si často kupují občerstvení u stánku (nejčastěji hot dog nebo klobásy), ale nemají se kam posadit, protože okolní lavičky jsou obsazené bezdomovci. Nedostatek laviček byl pozorován i na blízkém Jungmannově náměstí, kde často posedávají mladí lidé kolem sochy na obrubníku. Je zde stejně jako na Můstku přítomno i několik osob, které prodávají drogy či provozují prostituci. Díky častým kapesním krádežím je zde také permanentně přítomna policie.

Do prostoru Václavského náměstí směřuje celá řada městských subkultur, ale mnozí nemají jasnou představu o tom, co chtějí na Václavském náměstí podnikat. Využívají tedy dostupnou nabídku restaurací, kaváren, heren, kin a mají zájem též o nákupní příležitosti. Propojují tedy využití veřejného a soukromého prostoru. Jejich potřeby by měly být saturovány, pokud jsou legální, na co nejvyšší úrovni. Jejich aktivity by však také měly být bezpečné a neohrožující jejich životy a majetky.

## Anděl – Nový Smíchov

Anděl je multifunkční veřejný prostor, rušná křižovatka, dopravní uzel s přestupními stanicemi tramvají a městských autobusů, na které navazují linky blízkého autobusového a železničního nádraží pro cesty mimo Prahu a s návaznou dopravou pražských sídlišť na Jihozápadním městě a v Řepích. Dopravní obslužnost zde zvyšuje též trasa B metra propojující centrum města s Radlicemi, Jinonicemi a Jihozápadním městem. Na křižovatku navazují rozsáhlé shopping mally a ubytovací zařízení.

Anděl se nachází v pražské čtvrti Smíchov (Praha 5). Díky řadě továren, které se zde nacházely, býval Smíchov dříve v podstatě dělnickou čtvrtí (např. největší Ringhofferova vagónka). „Anděl“ získal svůj název dle původního nárožního domu U Zlatého Anděla, který byl v roce 1980 při stavbě stanice metra Moskevská (dnes Anděl) zbořen. Budovu nahradil nadzemní vestibul stanice metra a již v této době se Anděl stává významnou dopravní křižovatkou.

V listopadu 2000 zde bylo otevřeno velké nákupní centrum s názvem Zlatý Anděl (architektem návrhu budovy byl Jean Nouvel). V objektu se nyní nachází banky, pojišťovny, restaurace, kavárny, nákupní centra, kina apod. Neméně významnou stavbou je „pětihvězdičkové“ Obchodní centrum Nový Smíchov, které nahradilo tovární haly bývalé Ringhofferovy továrny, později Tatrovsky. I zde se nachází obchody, multikino a restaurace. Trojici komplexů doplňuje Anděl City zahrnující byty, kanceláře, hotel a multikino. V prostoru křižovatky probíhají v pátek také farmářské trhy.

Dnešní Anděl má skutečně podobu jakéhosi rušného „přestupního místa“. Lidé se zde většinou nezdržují nijak dlouho, procházejí, splní svůj úkol, přespí v hotelu, zajdou se najíst, přestupují na jiný dopravní prostředek. Místo je tak typické neustálým hemžením, které je narušováno jen skupinkami bezdomovců, alkoholiků, narkomanů a mladých Romů, pro které se Anděl stal místem trávení (volného) času či dokonce jakýmsi životním prostorem.

Ve všední dny Anděl ožívá jako transferový prostor již před sedmou hodinou ráno. V této době se zde pouze prochází a čeká na dopravní prostředky, maximálně si procházející zakoupí svačinu. Lidé, kteří nespěchají do práce, se zastavují až po desáté hodině. Víkendový rytmus je odlišný. Jindy rušná křižovatka je celé dopoledne relativně klidná. Po desáté hodině se prostor pomalu zaplňuje, na autobusových zastávkách na ulici Stroupežnického před komplexem Anděl City své stálé místo zabírá skupinka mužů neurčitého věku, která posedává, popíjí levné víno a velmi živě konverzuje. V podloubí zde též posedávají skupiny starších Romů. Nákupy v dopoledních i odpoledních hodinách realizují především ženy.



*Obr. 15. Ráno chodí na nákupy většinou ženy, ale i těch je o víkendech poskrovnu  
Foto: Blanka Kissová*

*Obr. 16. I pro tyto lidi je Anděl místem (téměř) celodenního pobytu, nejaktivnější jsou po ránu a k večeru. Přes odpoledne jich zde tolik není nebo někteří z nich spí (na lavičkách).  
Foto: Blanka Kissová*

Počet lidí se konstantně udržuje na vysoké úrovni i odpoledne. Pokud v pátek odpoledne probíhají na Andělu farmářské trhy, zvyšuje se již tak vysoký počet lidí, kteří se zde zdržují. Trhy působí v této části města obklopené luxusními obchodními centry poměrně atypicky. Vzniká tak ale poměrně pestrá směsice lidí – dav turistů, narkomanů, bezdomovců, lidí navštěvujících pětihvězdičkové OC Nový Smíchov se zde mísí s lidmi s košíky plnými domácí zeleniny a místních výrobků, maminkami s kočárky a členy hnutí Haré Krišna prodávajícími své pověstné koláčky. Především ze žen s dětmi je však nezřídka cítit určitá nervozita navozená nejspíš množstvím lidí, neustále volají a napomínají své děti, hlídají tašky, apod.



*Obr. 17. Farmářské trhy na Andělu jsou díky své poloze silně zalidněné a probíhají v uspěchané atmosféře. Lidé se v okolí křižovatky pohybují zpravidla jen, aby se přemístili z jednoho místa do druhého. Šanci mají proto jen prodejci, kteří se dostanou blízko jejich trajektorií. Foto: Blanka Kissová*



Jako přestupní křižovatka je Anděl rušným prostorem až do nočních hodin. V létě se zde do večera zdržují též bezdomovci, narkomani, konzumenti levného vína a další.

U vchodu do metra často posedává skupinka mladých Romů a Romek, chlapci předvádějí své naučené triky, dívky je podporují uznalým potleskem. V téměř pravidelných intervalech jedna z nich zazpívá kousek nějaké romské písničky, předvede při tom dvě, tři taneční otočky a se smíchem se vrátí na „své“ místo na zábradlí. Kluci do toho přihazují své rapové pokusy.



*Obr. 18. Pokud lidé nepřestupují z jednoho dopravního prostředku na druhý, proudí do obchodního centra Nový Smíchov, kde jsou restaurace, multikino a další možnosti zábavy.*

*Foto: Blanka Kissová*

*Obr. 19. Romští hip hop a tanečnice. Prostor v okolí metra jim nabízí možnost kontaktu s veřejností, možnost seznamování, sebe prezentace a zábavy.*

*Foto: Blanka Kissová*

Křižovatka Anděl je typický veřejný prostor, který slouží k transferu a dosažení jiných míst. Jen málo jedinců zde stráví nějaký čas. Lidé spěchají do shopping mallu, přemísťují se na stanoviště veřejné dopravy. Ani farmářské trhy zde neovlivní většinové chování. Lidé se zde zdržují minimální dobu. Snaží se rychle nakoupit a pokračovat v cestě. Pouze úzké skupiny lidí, především prodejci a hudebníci, zde setrvávají delší dobu a jejich aktivity jsou vázány na oslovení co největšího množství osob. Zábava a aktivity specifických „kmenů“ se odehrávají v soukromém prostoru zábavních center. Jelikož veřejnost především prochází, je třeba jí vstoupit do cesty, má-li být oslovena. Prodejci se proto tísňí u nejrůšnějších trajektorií, jinak zůstanou nepovšimnuti. Stranou hlavního proudu setrvávají jen jeho pozorovatelé, děti, nebo romští hip hopáři a ještě o kus dál ti, kteří nemají kam jít a veřejný prostor je jim jediným životním prostorem.

Typ transferového prostoru, jakým je Anděl, především vyžaduje bezpečnost a volný kultivovaný průchod. Výrazně se zde liší všední dny a víkendy. Je logické, že v okamžiku, kdy se obyvatelé města nepřemísťují, je prostor prázdný. Málo lidí ho volí pro volnočasové aktivity.

## Náplavka

Náplavka je označením prostoru mezi Jiráskovým a Palackého mostem na Rašínově nábřeží. Jedná se o pěší zónu podél Vltavy, která je využívána jako místo k pořádání nejrůznějších akcí, především však koncertů a farmářských trhů. Nachází se zde rovněž několik barů či restaurací, k dispozici je i půjčovna lodiček. Lidé se zde procházejí či jen tak posedávají u vody.

Prostor podél Vltavy je lemován řadou laviček, které nabízí příjemné místo k posezení všem věkovým kategoriím. Skupinky (většinou) mladých lidí rovněž posedávají na kraji řeky přímo na betonové cestě. Při velmi vysokých teplotách jsou pak jako vhodná útočiště vyhledávána stinná místa pod mostními oblouky. Velkým plusem Náplavky jsou bary a restaurace, které disponují sociálním zařízením a umožňují tak návštěvníkům trávit na nábřeží delší časový úsek.

V sobotu ráno se na náplavce poblíž Palackého mostu konají farmářské trhy. Navštěvují je především ženy, ale jsou zde k vidění i celé rodiny, které obtěžkány košíky plnými zeleniny, ovoce či koření prochází mezi stánky s potravinami. Trhy nabízí i rychlou možnost občerstvení v podobě čerstvě uvařené kávy a výrobků určených k okamžité konzumaci. Stolečky se židlemi se rychle zaplňují, baví se zde především mladí lidé, kteří jí, pijí, diskutují a smějí se. Všude vládne příjemná atmosféra. Pár metrů za tržištěm mají v době pozorování dvě starší ženy rozprostřenu deku, kde nabízí velké množství méně či více potřebných věcí, takový neoficiální malý bleší trh.

Dále od rušného prostranství trhů je již atmosféra mnohem klidnější, ubývá rovněž procházejících lidí, avšak přibývá cyklistů a lidí venčících psi. Nábřeží je také častým cílem rodičů, většinou maminek, které zde spolu s dětmi s oblibou krmí labuť.



*Obr. 20. Farmářské trhy na Náplavce*

*Foto: Blanka Kissová*

*Obr. 21. Bleší trh na okraji farmářských trhů*

*Foto: Blanka Kissová*

Ve všední dny v odpoledních hodinách Náplavku zaplňují především mladé páry, rodiny s dětmi či skupinky mladých lidí. Projíždí tudy rovněž hodně cyklistů. Ve večerních hodinách pak zájem o procházky a sportovní aktivity pozvolna mizí a ke slovu se dostávají místní restaurace a bary. Pozitivně byl dotazovanými hodnocen například Bajkazyl. Lidé i po setmění postávají ve skupinkách, poslouchají hudbu, povídají si a pijí pivo. V zimě je k vidění procházejících se lidí i projíždějících cyklistů méně, jejich frekvence se však s víkendovými dny navyšuje.



*Obr. 22. a obr. 23. I na Náplavce je hodně cyklistů a to i s vozíky pro děti, ve sportovních dresech či jen v běžném denním oblečení; cyklistiku podporuje i Bajkazyl, kde je možné si kolo zapůjčit. Jelikož je zde dlažba z kostek, nejezdí se zde na kolečkových bruslích nebo na skateboardech. O to více se zde chodí pěšky. Foto: Blanka Kissová*



*Obr. 24. Přítomnost řeky poskytuje zábavu široké škále zájemců. Foto: Blanka Kissová*

## Kampa

Kampa je malým umělým ostrovem poblíž Malé Strany, od které je oddělen uměle vytvořenou mlýnskou strouhou zvanou Čertovka. Ostrov je znám Sovovými mlýny, sídlí zde rovněž Museum Kampa se sbírkami výtvarných děl z 20. století. Na okraji ostrova se nachází Lennonova zeď. Na Kampě zanechalo svůj nesmazatelný otisk mnoho známých osobností, které zde bydlely a tvořily (např. Jan Werich, Jiří Trnka). Veřejností je hojně využíván park na Kampě, kde je kromě travnatých ploch k dispozici i spousta laviček a malebných zákoutí s výhledem na Vltavu a hradčanské panorama. Na Kampu se dá sejít přímo z Karlova mostu, a tak se zde logicky vyskytuje poměrně velké množství cizinců. Převážně turisté navštěvují rovněž okolní restaurace (výjimkou je Rybí dům). I přesto že se místo nachází v turistickém centru Prahy a díky parku a řadě restaurací nabízí ideální místo k odpočinku či krátkému posezení, rozhodně se nedá říci, že by zde byly davy lidí. Díky stinným místům a klidu je Kampa rovněž využívána jako místo ke spánku řadou sociálně slabších osob, vzezřením bezdomovců, ale také zamilovanými páry vyhledávajícími klid a soukromí.

Přestože se Kampa nachází v samotném centru Prahy, je zde i v létě zaznamenáno relativně málo lidí. Je to dáno pravděpodobně odklonem od jedné z hlavních turistických tras, která vede přes Karlův most. Lavičky tak převážně obsazuje mládež, odpočívající studenti a již zmínění bezdomovci. Shluk stromů je často využíván jako ateliér, a tak se zde kolemjdoucím naskýtají různé scenérie. K vidění je zde focení novomanželských párů dle instrukcí fotografa, ale i více či méně profesionální fotografování ženy v leopardích šatech a velmi vysokých latexových kozačkách.

Na trávě sedává poměrně málo lidí. Jsou zde k vidění rodiny s malými dětmi, sedí na dece, povídají si, hrají hry. Kromě nich je tráva ještě využívána několika muži k přespání. Kampa je rovněž oblíbeným místem pejskařů. Jako místo náhodných setkání a rozhovorů posloužila v roce 2013 výstava s obrázky povodní. Náhodné dvojice či skupinky lidí si zde předávaly své názory.



*Obr. 25. Výstava o povodních se stala zajímavým konverzačním tématem i mezi lidmi, kteří se navzájem neznali. Obr. 26. Kampa je oblíbeným místem k odpočinku a přespávání lidí všech věkových kategorií i nejrůznějších sociálních statusů.*

*Foto: Blanka Kissová*

Odpoledne se začínají zaplňovat restaurace. Park navštěvuje více lidí než v dopoledních hodinách, k vidění jsou procházející se páry, jednotlivci i skupinky. Na zemi či lavičkách sedí různě velké skupiny cizinců i česky mluvících obyvatel. Na travnatých plochách jsou kromě pejskařů k vidění i osoby s míčem a létajícím talířem.

Směrem ke Karlovu mostu množství lidí houstne, především cizinců, kteří se navzájem fotí, sedí v restauracích i na lavičkách v aleji, která skýtá příjemný stín před letními slunečními paprsky.



*Obr. 27. Přestože se na Kampě pohybuje relativně velké množství turistů, nevidíme zde vyložené ataky obchodu zaměřeného jen na ně. Je zde relativně mnoho lidí, ale v restauracích je dost místa pro všechny. Foto: Blanka Kissová*

Přestože se Kampa nevyliďňuje ani po soumraku, lidí znatelně ubývá. V létě 2013 bylo spatřeno nejvíce lidí v restauraci hned pod Karlovým mostem, jedná se většinou o cizince, kteří večeří nebo si se sklenkou v ruce vychutnávají letní večer v historickém centru Prahy. Park bývá po setmění již úplně prázdný. Občas zde prochází několik lidí s cinkajícími igelitkami, kteří ještě naposled zkontrolují obsahy odpadkových košů, než se odeberou na další stanoviště.

Obecně se dá říci, že na rozdíl od například Karlova náměstí působí Kampa mnohem obyvatelnějším dojmem. Působí čistěji, hluk města je mnohem lépe izolován, je zde méně rušivých vjemů, návštěvníci se cítí komfortněji, bezpečněji a přestávají spěchat. Lidé zde v tak velké míře neprocházejí, zastavují se, tráví zde svůj čas. Protože je místo cíleně vyhledáváno a mísí se zde turisté s místními, nejsou zde tolik patrné velké výkyvy v návštěvnosti ve všední dny a o víkendech. Dává si zde dostaveníčko celá řada „kmenů“, ale právě proto by neměl být žádný z nich upřednostňován. Svůj prostor zde nacházejí milovníci umění, přírody, památek i řeky. Je to intelektuálně silné místo se svým specifickým duchem. Mají ho rádi místní i cizinci.

## Parukářka

Park Parukářka se rozprostírá uprostřed Žižkova na Vrchu sv. Kříže, mezi Vítkovem a Olšanskými hřbitovy, odkud se naskýtá jedinečný výhled na panoramatické centrum Prahy. Svůj název získal tento park až na počátku 19. století, kdy se jako rozlehlá usedlost stal majetkem parukáře Jana Hrabánka z Prahy. Do té doby byla tato oblast známa především svými vinicemi, kterými odkazovala ke svému zakladateli Karlu IV. a posléze též zpracováním střelného prachu a výrobou střelných zápalek, které se v 1. polovině 19. století vyráběly v sousední továrně Kapslovna. V současnosti je tato bývalá továrna přestavěna v bytový komplex a na její historii odkazuje již jen do výšky se tyčící tovární komín. Obyvatelé královských Vinohrad i Žižkova si oblast Parukářky postupně v průběhu 20. století oblíbili pro její snadnou dostupnost a nabídku zelených prostor k odpočinku.

V současné době prochází parkem naučná stezka, která informuje o samotném Vrchu sv. Kříže, jeho historii, floře a fauně, ale i o okolních z vyhlídky dobře viditelných významných pamětihodnostech Prahy. Parukářka skýtá útočiště nejen chodcům, ale i běžcům, cyklistům, bruslařům a jiným sportovcům, své si zde však najdou i lidé, kteří si jen chtějí rozložit deku na trávu a vychutnávat si klid a pěkný výhled. Pro maminky s dětmi je zde připraveno velké dětské hřiště s mnoha originálními a funkčními prvky. Nechybí zde ani toaleta a své stálé místo na kopci má i poněkud svérázná hospůdka, která je oblíbeným cílem místních obyvatel a v případě konání různých akcí, festivalů, workshopů a pivobraní i širokého okruhu zájemců z celé Prahy.

Dopoledne v letních měsících bývají na Parukářce klidnější, zcela využito je však dětské hřiště, které je téměř plně obsazené. Na lavičkách jsou k vidění odpočívající lidé staršího věku, ale i mladí lidé čtoucí denní tisk spolu s popíjením vychlazeného piva z plastického kelímku. U jednoho z vyústění protiatomového krytu Bezovka posedává skupina sociálně slabších osob, nikomu však nepřekáží, nachází se v dostatečné vzdálenosti od laviček i dalších osob sedících na trávníku. Pokud si lidé na trávník lehají, činí tak v dostatečné vzdálenosti od sebe. Dávají najevo, že nepřišli navazovat kontakty, ale chtějí klid a soukromí. Po asfaltové cestě se prohání děti na koloběžkách, lidé venčí psi. Je zde slyšet převážně český jazyk, místy dolehne mluva cizojazyčného návštěvníka, který je upoután výhledem na panorama Prahy.



Obr. 28. Parukářka, celkový pohled



Foto: Marie Hlavičková

Obr. 29. Graffiti, které je na Parukářce hojně zastoupeno Foto: Zdeněk Uherek

Během letních odpolední počet lidí narůstá, přibývá lidí na stráních s výhledem na Prahu, část osob využívá přímé slunce, část osob se ukládá do stínu blízkých stromů. Lidé vyhledávají výhled, ale snaží se být dál od cestičky a také od sebe. Vedle jednotlivců a maminek s dětmi přibývá osob ve dvojicích. Pravidelně sem místní obyvatelé chodí venčit psy, lidé se na travnaté ploše věnují různým aktivitám, někteří cvičí, jiní si na Parukářku přijdou zaběhat.

Občerstvení v podobě hospůdky se postupně v odpoledních hodinách během letních dní zaplňuje, až ve večerních hodinách praská ve švech. Z rozhovorů přítomných návštěvníků je patrné, že se jedná o místní štamgasty, kteří si odskočili z domova na točené pivo i náhodné návštěvníky, kteří jsou zvědaví na interiér netypického restauračního zařízení. Špatně se odhaduje, zda by sem nepřišlo ještě více lidí, kdyby zde bylo více místa.

Bylo vyzorováno, že za soumraku se v letních měsících pohybují v parku více muži než ženy, zůstávají zde sedět již jen větší skupiny osob. S narůstající tmou se samostatně čím dál tím více pohybují již jen běžci a lidé se psy, nebo osoby parkem rychle prochází. Přestože zde byl v době pozorování naprostý klid a ani skupinky u bunkru nevypadaly agresivně, lidé se zde zřetelně přestávali cítit bezpeční, pokud nebyli ve větší skupině. S přibývajícím soumrakem se horní část parku vylidňuje a lidé se koncentrují poblíž dřevěné hospůdky, jejíž provozní doba končí v letních měsících v 1 hodinu ráno a během zimní sezony kolem půlnoci. V případě pěkného počasí je zde k vidění i venkovní gril.



*Obr. 30. Skupinka lidí na večerním pikniku  
Foto: Zdeněk Uherek*



*Obr. 31. Vyprázdňený prostor parku  
Foto: Marie Hlavičková*

Pozorovatelé i FG 1 hodnotili prostor Parukářky velmi vysoko. Pořádají se zde kulturní akce, najde zde prostor k zábavě široké spektrum lidí. Přitom se dá říci, že největší devizou tohoto prostoru je, že se jedná „pouze“ o udržovanou nezastavěnou plochu, která je dobře dostupná, má krásný výhled na Prahu a poskytuje intimní, neuprášené a dopravou nepřehlucené prostředí. Na rozdíl například od Karlova náměstí zde lidé tráví v soukromí i několik hodin samostatně i s rodinami, je zde prostor pro malé děti a zároveň občerstvení. Volná zelená plocha a prostor mezi stromy umožňuje simulovat pobyt v přírodě a chovat se zde jako na výletě mimo Prahu.

## Letenské sady

Letenské sady jsou označením pro rozsáhlý park na vyvýšené planině levého břehu Vltavy, který zasahuje městské části Praha 6 a Praha 7, sousedí s Letenskou plání a táhne se svažitém terénem od Chotkovy silnice, kde navazuje na Chotkovy sady až do Holešovic, do blízkosti ulice Dukelských hrdinů.

V sadech se nachází řada zajímavých staveb a restaurací jako Hanavský pavilon, Letenský zámeček, v sousedství pak budova Národního technického a Národního zemědělského muzea, Gymnázium nad Štolou, sportoviště, nebo dlaždicová plocha kolem bývalého Stalinova pomníku s metronomem. Z Letenských sadů se návštěvníkům naskýtá nádherný výhled na pravý břeh Vltavy, na Staré město i další pravobřežní čtvrtě. Prostor byl původně v sadové barokní úpravě propojen se zahradami Pražského Hradu a Stromovkou. Vzhledem k tomu, že se jedná o veřejný nezastavěný prostor, čelí permanentně nebezpečí zastavení.

V dopoledních hodinách jsme v průběhu terénního šetření v Letenských sadech mnoho lidí nezaznamenali. Byli zde k vidění převážně Pražané – lidé venčící psy, chodci, rodiče a prarodiče s dětmi na dětských hřištích. Do Letenských sadů chodí také posilovat a cvičit sportovní kluby, někdy sem zavítají v rámci vyučovacích hodin tělesné výchovy i školní třídy. Mezi ostatními návštěvníky Letenských sadů bychom našli zástupce všech věkových kategorií.

Sociálně slabí, pokud byli v době terénního šetření přítomni, se zdržovali převážně ve východní části parku směřující k Národnímu technickému muzeu. Jednalo se zpravidla o hlouček tří až pěti osob, někdy s kulturní produkcí v podobě hry na kytaru.

K poledni a krátce po něm přibývá v Letenských sadech lidí. Přicházejí sem zejména místní obyvatelé, k vidění jsou zde i turisté. Návštěvníci jsou rozmístěni po celé ploše parku, v létě jak na cestách, tak na travnatých plochách pod stromy nebo v prostranství kolem metronomu. V parku se dá nejen nerušeně pobývat, ale též poklidně procházet. Procházejících se osob je však vzhledem k obrovské rozloze menšina. Z pozorování vyplynulo, že by se mohlo jednat o jedince, kteří měli zrovna polední či svačinovou pauzu a šli si během ní do parku odpočinout, nebo jím prošli při cestě na oběd. Ostatní lidé se po parku pohybují v párech či ve skupinkách. V odpoledních hodinách se v prostoru kolem metronomu opakovaně pohybují skupiny mladistvých chlapců, kteří jezdí na skateboardech. Bývalý Stalinův památník je místem, kde se kumulují i turisté a obdivují pohled na panorama Prahy.

V parku se nachází restaurace a občerstvení. Velice frekventované je zejména v blízkosti Letenského zámečku, kde jej navštěvuje mnoho lidí, zahradní restaurace je v létě zpravidla přeplněná.

S postupujícím časem se během odpoledních hodin počet lidí v parku navyšuje. Návštěvníci jsou rozptýleni po celé ploše parku, vysoká koncentrace byla zaznamenána především v okolí vyhlídek, restaurací, přitažlivý je i bývalý Stalinův pomník, kde sportují mladí na kolech, skateboardech či bruslích, čímž mnohdy znemožňují volný průchod prostranstvím pěším chodcům. Střet subkultury s turisty i místními pěšími nemusí být všem příjemný, ale



samotným sportujícím to zpravidla nevadí, vyhovuje jim, že se na ně lidi dívají a rádi mezi nimi kličkují. Zda je to nebezpečné, je samozřejmě otevřená otázka.

Vzhledem k tomu, že je Letná rekreační zónou, je zde v odpoledních hodinách za příznivého počasí k vidění stejné množství lidí o víkendu jako ve všední dny. Pouze ráno je zde o víkendech klidněji, neboť Letenské sady nenavštěvují školy a sportovní kluby.



*Obr. 32. Frekventované aktivity v pražských Letenských sadech  
Foto: Anežka Jiráková*

Za letního soumraku je v Letenských sadech přítomno stále velké množství lidí, převážně mladých osob (přibližně ve věku vysokoškoláků). Jedná se i o turisty, ale většinou se parkem nese ozvěna promluv v českém jazyce. Největší koncentrace lidí byla vyzorována ve východní části parku, u občerstvení a v přilehlých oblastech. Hodně jedinců si v létě kupuje točené pivo a sedí s ním v zahradní restauraci, na lavičkách pod stromy či na travnatých plochách. Zaznamenali jsme i pořádání pikniků, lidé si s sebou přinesli deky, košíky s jídlem, termosky a další rekvizity potřebné k piknikovému posezení. Velké množství mládeže také posedává u metronomu (který tou dobou již nebyl v chodu). Většina zaujímá místa na obrubě vyhlídky a shlíží na procházející chodce o úroveň níže. Sportovců postupně se soumrakem ubývá. Kdo však zůstává, jsou sociálně slabí, stejně jako drogově závislí, kteří nemají kam jít.

Letenské sady působí skutečně jako univerzální multifunkční prostor, kde je dostatek příležitostí pro odpočinek i sport, neformální setkávání, procházky i posezení v restauraci. Najdou si zde místo hráči tenisu, lakrosu či fotbalu, je zde prostor pro školní tělesnou výchovu stejně jako pro skateboardisty, cyklisty a bruslaře. Nacházejí si zde své terény, přestože jejich zřízení mělo původně jiný účel, jako je tomu například u mramorových prvků bývalého Stalinova pomníku. Jejich vzájemné střetávání působí na některé návštěvníky sadů více nebo méně pozitivně, ale zdá se, že se se vzájemnou přítomností smiřují a některé dokonce přitahuje. Letná se nevyliďňuje ani za soumraku. Přehledný terén, návaznost na uliční komunikace, restaurace a další zábavní podniky vedou k tomu, že zde lidé setrvávají i po setmění a přestože jsou v zeleni, nejeví známky strachu. Po uzavření restaurací se samozřejmě i tyto sady vyliďňují.

## Vypich a Ladronka

Vypich i Ladronka jsou místa známá především svými rozlehlými travnatými plochami využívanými k odpočinku i sportu.

Vypich tvoří převážně nezastavěný prostor jihovýchodně od obory Hvězda na Praze 6, který leží v blízkosti křižovatky ulic Bělohorské a Ankerské. Sousedí se sídlištěm Petřiny a vilovou čtvrtí Malý Břevnov. Část nezastavěné plochy je ve směru k sídlišti využita jako dětské hřiště.

Ladronka je víceúčelový rekreační a sportovní areál rozprostírající se na prostranství mezi Vypichem a Strahovem, který je pojmenován podle staré vinařské usedlosti a zájezdního hostince, který byl v minulých letech rekonstruován. Areál byl postupně do dnešní podoby upravován v prvním desetiletí 21. století. Byla zde vybudována komunikace vhodná pro jízdu na kolečkových bruslích a na kole, nechybí zde ani dobře vybavená dětská hřiště či posilovací stroje, je možné využít nabídky restaurace v rekonstruované usedlosti.

V ranních a dopoledních hodinách je prostor Vypichu ve všední dny i dny pracovního volna téměř vylidněný, prostor dětského hřiště je využíván školkami a školami, někdy jsou žáci k vidění také na pláni Vypichu. V odpoledních a podvečerních hodinách zejména o víkendech se prázdná plocha zaplňuje rodinami a přátelskými skupinkami, které si zde kopají s míčem, pobíhají se psy, hrají zde různé kolektivní hry a k tomu si vytvářejí podmínky, například staví ze šatů a tašek branky, házejí si s frisbee apod. Plocha je dobře udržovaná, přehledná, ale z chování většiny sportujících je patrné, že ji nepovažují za vhodnou k sezení (venčí se zde psi) a spíše po ní pobíhají nebo na ní postávají. Tvoří přátelské hloučky, které od sebe udržují maximální možnou vzdálenost. Pokud je louka „zaplněna“, je vzdálenost jednotlivých hlouček cca 30–50 m. Pokud nelze vhodnou vzdálenost dodržet, další skupinky již hry nezahajují. Na podzim je toto místo oblíbené jako prostor k pouštění draků.



*Obr. 33. Hloučky tvořící se v prostoru Vypich, míčové hry a pouštění draka*

*Foto: Zdeněk Uherek*

*Obr. 34. Dětské a dopravní hřiště na Vypichu*

*Foto: Zdeněk Uherek*

Prostor Vypichu navštěvují skupinky ze sousedství a za soumraku odcházejí pěšky domů, ale též lidé z větších vzdáleností, kteří přijíždí auty. Parkovací plochy zde speciálně vytvořeny nejsou a za vhodného počasí jsou tak o víkendech přilehlé ulice plné parkujících aut.

Vzhledem k tomu, že je prostor propojen i s oborou Hvězda, využívají plochu též cyklisté, kteří potřebují větší prostor a členitější terén stejně jako běžci.

Prostor se vylidňuje za soumraku, kdy jsou využívána lesní zákoutí obory, kde mládež popíjí alkohol, případně zde též bezdomovci a další problémové skupiny obyvatel tráví noc.

\*\*\*

Areál Ladronka ožívá dříve. Již ráno zde trénují sportovci, běžci i bruslaři. Větší ruch je zaznamenán na cestičkách, méně vytížené jsou louky. V poledních hodinách v letních měsících přibývají matky s dětmi, v průběhu školního roku pak školy, nebo větší sportovní kolektivy. Trávník je kvalitnější, k dispozici jsou lavičky, některé jsou též uprostřed trávníku. Prostor využívají též staří lidé k posezení. V klimaticky vhodné dny je v blízkosti cestiček velmi rušno, že je až překvapivé, že nedochází k častým kolizím: kolečkové lyže, matky na kolečkových bruslích s kočárky, cyklisté, pěší. Park je plně využit a je jasné, že poptávka po takovém typu trávení volného času je větší, než je kapacita prostoru. Stromy a keře vytvářejí zákoutí, kde lze přichystat improvizovaná hřiště na softball, kopanou, lakros, pétanque a podobně. Restaurace s bowlingem a nabídkou dalších her, která je v areálu s otevírací dobou do půlnoci, má vliv na to, že se v prostoru pohybují lidé i po soumraku. Někdy zůstávají i mimo restauraci, ale setrvávají v její blízkosti. Obecně však lze říci, že i zde se otevřený prostor za soumraku vylidňuje.



*Obr. 35. Během víkendů v letních měsících jsou cesty na Ladronce v odpoledních hodinách vytíženy na maximum. Foto: Zdeněk Uherek*

*Obr. 36. Lavičky uprostřed trávníku pro klidné posezení, odkud je dobrý výhled na rušné cesty. Foto: Zdeněk Uherek*

Vedle běžného provozu na Ladronce zaznamenáváme snahu prostor vytěžovat dalšími společenskými a kulturními akcemi. Pořádá se zde například Ladronkafest – festival volnočasových aktivit (14. 9. 2013). V takovém případě se na louku v areálu umístí provizorní pódium a kolem něj jsou rozestaveny stánky. Využití tohoto typu zábavy klade zvýšené nároky na úklid, který má i zde své rezervy. Přesto je zde úklid na takové úrovni, že se zde sedí i na trávnících. Jak jsme vypožorovali, sezení na trávníku je ale též podmíněno dostatkem prostoru. Málokdo si sedne na trávník hned u cestičky, většina vyžaduje od asfaltových cestiček odstup.

Areál Ladronka byl několikrát respondenty v anketě označen za dobrý příklad veřejného prostoru v Praze.

# Závěr

## Konceptualizace veřejného prostoru

Veřejným prostorem se můžeme zabývat jako projektem nebo ideální představou, tedy ve Foucaultově terminologii na úrovni utopií, nebo na úrovni konkrétních prostorových útvarů, kdy se blížíme Foucaultově představě heterotypií. Ve druhém případě, na který byla zaměřena i naše práce, musíme vzít na vědomí, že veřejné prostory jsou fenoménem historicky proměnlivým. Jejich funkce a kategorie uživatelů se v různých historických obdobích mění: multifunkčnost a všeobecná přístupnost nikdy nebyla absolutní.

Z historické analýzy vyplývá:

1. Veřejný prostor v dlouhodobé perspektivě definuje spíše jeho účel a nikoli forma vlastnictví.
2. Veřejný prostor se mění se sociální organizací společnosti.
3. Existence veřejného prostoru není samozřejmostí. Společnost, která ho vytváří, musí mít důvody, aby určitý prostor otevřela široké veřejnosti, a dostatečnou moc, aby garantovala přístup do veřejného prostoru a naplnění požadovaných funkcí.
4. Veřejný prostor existuje v kontextu osobních a soukromých zájmů a v kontextu soukromých prostorů a napomáhá k saturaci jak celospolečenských, tak i soukromých individuálních či kolektivních potřeb.
5. Veřejný prostor dlouhodobě slouží společenské komunikaci a sebereprezentaci.
6. Celá řada funkcí veřejného prostoru byla postupně za jeho dlouhou existenci přenesena jinam. Zřídka se v něm uskutečňují politická rozhodnutí, klesá jeho význam pro výkon soudní moci. Klesá též význam veřejného prostoru jako zdroje informací, nebo tuto funkci získává jen v krizových situacích. Veřejný prostor ale plní konstantně ekonomickou funkci, přestože ekonomické aktivity jsou stále diverzifikovanější a některé veřejný prostor opustily. V historickém čase postupně stoupá význam rekreativní funkce veřejného prostoru a pro jednotlivce je významnou funkcí, že se jeho prostřednictvím přemísťuje mezi dalšími typy prostorů.

V současné době se definice veřejného prostoru překrývá s právním pojmem veřejné prostranství a tyto dva pojmy lze považovat za synonyma.

Během výzkumu se ukázalo jako efektivní členit veřejný prostor na tři funkčně odlišné typy:

1. náměstí,
2. křižovatky a komunikace,
3. parky a sady.



## Konceptualizace veřejného prostoru laickou veřejností

Laická pražská veřejnost pod pojem veřejný prostor zahrnovala náměstí, křižovatky, komunikace, parky a sady. Pojem veřejného prostoru konceptualizovaný pražskou veřejností se tudíž kryl s definičním polem, jaké používá například Kancelář veřejného prostoru Magistrátu hl. m. Prahy, což je pro efektivitu vzájemné komunikace významná a pozitivní informace. Pokud však byli obyvatelé Prahy na veřejný prostor tázáni v anketě, jejich odpovědi a charakteristiky se v první řadě vztahovaly k parkům a sadům, následně pak k náměstím a ulicím a křižovatky zmiňovali již v menší míře.<sup>24</sup> Své představy, kritiku a návrhy vztahovali tedy především na odpočinkové zóny. Stejně tak při artikulaci vlastních zkušeností zohledňovali především zkušenosti z parků a sadů, teprve na druhém místě například z náměstí. Okolnost, že ve veřejném prostoru například několikrát denně venčí psa, nebo permanentně parkují auto, nebrali zpravidla v úvahu.

## Trávení času ve veřejném prostoru a kvalita veřejného prostoru

V publikaci *Život mezi budovami* dělí Jan Gehl venkovní aktivity ve veřejných prostorech do tří kategorií. Každá z nich klade rozdílné požadavky na hmotné prostředí. Jsou to:

- nezbytné aktivity (cesta do práce, na nákupy apod.);
- volitelné aktivity (zábava, odpočinek, sport);
- společenské aktivity (setkávání, konverzace, hry, pozorování lidí, poslouchání) (Gehl 2000: 11).

Na nezbytné – nucené – transfery má kvalita materiálního prostředí jen mírný vliv. Jsou celoroční. Na volitelné aktivity má kvalita materiálního prostředí již podstatný vliv, jak na jejich délku, tak i frekvenci. Na charakter společenských aktivit má vliv kontext, ale obecně též platí, že čím lepší prostředí a podmínky, tím více společenských aktivit.

Výzkum ukázal, že Pražané k volitelným aktivitám používají spíše parky a sady, na náměstích, a to ani se sadovou úpravou, mnoho času netrávili. Místem volitelných aktivit byly z pozorovaných míst především Letenské sady, Parukářka, Ladronka a Vypich, které jsou k tomuto účelu též nejlépe uzpůsobeny. Nezbytnými aktivitami je naopak silně zatížen Anděl a Karlovo náměstí, které selhává z hlediska předpokládaných volitelných aktivit stejně jako Staroměstské náměstí.

Obecně lze říci, že v pozorovaných parcích a sadech lidé trávili více času než na náměstích a dalších komunikačních prostorech. Čas strávený v jednotlivých veřejných prostorech modifikovala jejich kombinace se soukromými prostory, využití parteru a podobně. Například Letná byla díky přítomnosti restauračních zařízení používána i v pozdních večerních hodinách

---

<sup>24</sup> Členění veřejných prostor na tři uvedené základní typy je ale v řadě případů nejednoznačné, neboť zde dochází k překryvům a prolínání. Například Karlovo náměstí nebo Náměstí Míru jsou v tomto smyslu víceúčelovým prostorem, kde část návštěvníků využije jejich parkovou úpravu a část využije možnosti tímto prostorem pouze procházet, čekat zde na dopravní prostředek a podobně.

a stejně tak i Kampa, Náplavka a částečně i Parukářka, zatímco na Ladronce, kde je soukromých prostor málo a na Vypichu, kde kombinace veřejných a soukromých prostor absentuje, jsme zaznamenali pouze denní využití.

Z hlediska funkčnosti lze tudíž sady a parky typologicky rozdělit na veřejné prostory tvořené převážně zelení a veřejné prostory kombinované se soukromými prostorami, zpravidla se jedná o restaurační zařízení nebo zařízení na poskytování občerstvení. Přestože sady a parky s absencí soukromých prostor měly omezenější využití, nelze říci, že by tato soukromá zařízení pozorování aktéři a respondenti ankety výrazně postrádali. Naopak například Ladronka s převažující zelení byla označována jako dobrý příklad využití veřejného prostoru v Praze a stejně tak i Parukářka nebo Vypich. Naopak komerční využívání veřejných prostorů bylo respondenty kritizováno stejně jako využití veřejných prostor k reklamě, parkování a dopravě, nebo k politické agitaci.

Z hlediska výzkumu se velmi mile a optimisticky a pro další využití jevila Náplavka, naopak jako problematické se ukázaly zejména Staroměstské náměstí, Václavské náměstí a Karlovo náměstí.



### **Uživatelé veřejného prostoru**

Při zpracování ankety i pozorování jsme se zaměřili na typologii uživatelů veřejného prostoru a diferenciaci jejich jednání v závislosti na věku, zájmech, sociálním statusu a pohlaví.

Zejména z výsledků ankety a z pozorování vyplynuly následující polarities:

Uživatelé veřejného prostoru se navzájem diferencují na místní, podnikatele a cizince, na slušné a uživatele, kteří se na veřejném prostoru chovají nepatřičně, na obyvatele Prahy a bezdomovce. Vztahový trojúhelník aktérů: samospráva (garant, správa veřejných prostorů) – provozovatelé (nájemci, služby, kulturní aktéři ve VP) – uživatelé (obyvatelé, turisté), jak byl vymezován na Ozvučné desce 6. 10. 2012,<sup>25</sup> obyvatelé města přetvořili na čtverec. Zatímco zástupci správních orgánů a další subjekty zabývající se územním plánem chápou turisty a místní obyvatele jako jednolitou skupinu uživatelů, obyvatelé města naopak vnímají sebe a turisty jako odlišné skupiny a nájemce, či kulturní aktéry nikoli jako skupinu, která veřejný prostor provozuje, ale která ho využívá ke svému výdělků.

Obyvatelé Prahy nezdůrazňovali zájmový rozpor například mezi starou a mladou generací, jen nevýrazně mezi dětmi a dospělými, ani neakcentovali vzájemné narušení veřejného prostoru například ve vztahu pěších a cyklistů, skateboardistů a bruslařů a dalších skupin provozujících sport. Spíše nevýrazně se do užívání veřejného prostoru promítly tenze mezi majiteli a nemajiteli psů a mezi motoristy a ostatními uživateli veřejného prostoru. Respondenti se při rozhovorech zpravidla stylizovali do role pěších a dávali najevo, že jsou ochotni přistoupit i na striktnější regulaci dopravy a parkování ve veřejných prostorech. Potenciální silná tenze byla naopak patrná mezi běžnými uživateli veřejného prostoru a

<sup>25</sup> (Viz zápis: <http://www.ozvucnadeska.cz/uploads/assets/tisk/mozd-1-2/shrnuti-1-2.pdf>)

„kmenem“ prodejců suvenýrů a dalšími komerčními subjekty, které využívají veřejných prostor k reklamě, agitaci a poskytování služeb návštěvníkům města, nikoli jeho obyvatelům.

### **Prosazování zájmů jednotlivých skupin ve veřejném prostoru**

Obyvatelé Prahy ve smyslu většinového „kmene“ středních vrstev, ve velké míře zaměstnanců, se ve veřejném prostředí chovají relativně neagresivně, konfliktem se prosazují jen výjimečně. Pokud jim určitý prostor nevyhovuje, spíše ho vyklidí, než aby o něj bojovali. O to agresivněji a kritičtěji se chovají při diskusích o veřejném prostoru, které vedou ve značně negativistickém duchu. Kritika jako by jim dodávala sebevědomí, že věci rozumí. Pozitiva hledají až teprve, pokud jsou k tomu vyzváni.

Hypotézu, že pokud dáme obyvatelům dost prostoru k aktivitě, že začnou konat podle svých potřeb a následně se jim k provozovaným aktivitám budou vytvářet příznivější podmínky, považuji pro Prahu za neopodstatněnou. „Slušní lidé“ si své potřeby za takových podmínek půjdou saturovat jinam a pouze nám při diskusi sdělí, že se ve veřejných prostorech Prahy nedá nic dělat. Jedinou šancí k překonání takovéto situace je vzájemné naslouchání a postupné kroky. Znamená to diskutovat s občany o jednotlivých veřejných prostorech, umožnit jim, aby se o jejich modifikaci aktivně zasazovali a vytvářet jim pobídky vycházející z jejich potřeb. Expertní rozhovory s aktivními osobnostmi ve veřejném prostoru ukázaly, jak je složité a vysilující uskutečňovat individuálně drobné změny na základě iniciativy občanů.

### **Chování skupin ve veřejném prostoru**

Promluvy o veřejném prostoru jen málo korespondují s tím, co lze ve veřejném prostoru pozorovat:

Účastníci ankety, rozhovorů i focus groups vymezují veřejný prostor frekventovaně jako prostor odpočinku, zábavy, setkávání s lidmi a jako prostor mezilidské komunikace. Veřejný prostor popisují zejména jako parky, hřiště a náměstí. Konceptualizují veřejný prostor vysoce pozitivně, jako by popisovali domov. Domov a veřejný prostor mají v konceptualizaci lidí výrazně pozitivní konotace. Takto chápaný veřejný prostor ale jen zřídka koresponduje s jeho reálným každodenním užíváním. Zákon i chování lidí odkazují na jeho nejfrekventovanější použití, tj. jako na prostor transferu: lidé se po veřejném prostoru především přemísťují, projíždějí jím, procházejí, parkují na něm, používají ho jako spojnicí mezi dalšími typy prostorů. Toto nejfrekventovanější využití však aktéři příliš nevnímají a nezapočítávají do využívání veřejného prostoru. Na otázku, jak využívají veřejný prostor, zpravidla odpoví, že k procházkám, ke sportu, ale neuvědomí si, že ho denně užívají k dopravě. Naopak dopravu vnímají frekventovaně jako rušivý element ve veřejném prostoru.

## **Kritické postoje k jevům ve veřejném prostoru**

Pražané vymezují veřejný prostor vysoce pozitivně, o konkrétní situaci, v níž se veřejný prostor nachází, ale referují velmi kriticky. Při kritice situace veřejného prostoru v Praze byly frekventovaně zmiňovány tyto oblasti:

- a) Mezilidská tolerance (kritika agresivního chování lidí);
- b) Politika a její prezentace před veřejností (lidem vadí politická agitace na veřejném prostoru);
- c) Spotřební chování (v Praze se frekventovaně v promluvách diferencovalo mezi pojmem *byznys* a *služba* a provozování „byznysu“ ve veřejném prostoru bylo frekventovaně kritizováno, zatímco poskytování služeb občanům pozitivně hodnoceno);
- d) Sociální situace (nedostatek prostředků na údržbu, feťáci, bezdomovci, lidé, kteří žijí téměř výhradně na veřejném prostoru).

Hyperkritičnost kontra vymezení pojmu veřejný prostor jako určitého typu domova odráží silnou tenzi mezi tím, jak lidé ve veřejném prostoru reálně existují a představou, jak by život na veřejnosti měl být uspořádán bez ohledu na reálné možnosti.

\*\*\*

## **Pozorované jevy ve veřejném prostoru**

Na pozorovaných veřejných prostorech se neděje nic nepředvídatelného. Lze zde však identifikovat odlišné chování některých skupin lidí, které obyvatelé Prahy označili jako diferencované.

### **A. Bezdomovci**

Majoritní skupina obyvatel České republiky používá veřejný prostor jako jeden z několika prostorů, jež jsou jí k dispozici. Bezdomovci jsou vzhledem k veřejnému prostoru lidé, kteří jej využívají i na aktivity určené do soukromí nebo do jiných specializovaných prostorů. Takovou aktivitou je například spaní nebo osobní hygiena. K tématu existuje rozsáhlá literatura. Pravděpodobně by první skupině aktivity bezdomovců nevadily tolik, kdyby nebyly spojeny s další patologií (drogy, alkoholismus, žebrání, nečistota, zápach atd.). Toto zjištění zní jako banální, ale vzhledem k tomu, že na něj narážíme v každém pozorovacím protokolu, je potřeba je zmínit. Zatímco lidí oddělujících veřejný a soukromý prostor je v Praze stále ještě pravděpodobně převaha, na veřejných prostorech se tato převaha často nejeví jako výrazná a chování druhé skupiny obyvatelstva Prahy je pro tu první zřetelně omezující. Z pozorování vyplývá následující zjištění:

**Základní dichotomizace, která v Praze platí jako univerzální, je dělení na lidi, kteří odcházejí z veřejného do soukromého prostoru, a jedince, kteří ve veřejném prostoru**



**žijí. Pokud nebudeme reflektovat chování bezdomovců, nepopíšeme chování těch ostatních.**

## **B. Cizinci**

Další výraznou skupinou, která byla též vzpomínána téměř v každém pozorování, byli cizinci. Cizinecké skupiny se obzvláště v letních měsících jevily jako všudypřítomné, ale nikoli zcela neslučitelné s místními. Ve většině případů (Parukářka, Náplavka, Letenské sady) byla pouze konstatována jejich přítomnost. Negativní konotace získávala přítomnost cizinců zejména v případě Staroměstského náměstí, to znamená při vysoké koncentraci, kdy jejich aktivity již negovaly charakter veřejného prostoru (dosažitelnost, průchodnost, tolerantní chování). Pozorování potvrdilo, co jsme slyšeli na FG1. Místní obyvatelstvo cizinci nezajímají. Místní mají vlastní práci a vlastní každodennost, která nemá s cizinci nic společného. Cizinci začínají lokální obyvatele výrazněji zajímat ve chvíli, kdy jim překážejí a ruší je. Tato odezva je logická, ale popírá základní princip, proč byla budována města a měšťané se v nich usazovali. Bylo to z toho důvodu, aby z obchodu, řemesel a služeb profitovali. Naše šetření ústí do následujícího konstatování:

**Existuje hluboké odcizení mezi ekonomickou činností, která se v městské části uskutečňuje a lidmi, kteří v městské části žijí.** Zdá se, že obyvatelé Prahy nepocítují, že by z ekonomiky města, resp. městské části jakkoli profitovali. Princip trhu a obchodu ve městě vždy spočíval v tom, že jej provozovali usazení měšťané, a pokud ne oni, tak si za obchod a prodej nechali zaplatit. Pokud zisky plynou jinam a obyvatelé městské části si vydělávají jinak, je zcela logické, že zde ekonomickou činnost uskutečňovanou na cizincích nechtějí. Pokud zastáváme názor, že obyvatel městské části by měl být zainteresován na dění ve svém okolí, tak zde se otevírá ta nejnámennější příležitost. Představa obyvatel města, že veřejnému prostoru škodí komerce a výstavba a vytváření dichotomie komerce kontra služba svědčí o hloubce systémových selhání, kterých jsme svědky. Obyvatelé čtvrtí by měli být zainteresováni na podstatných věcech; sousedské stoly a další sousedské aktivity mohou být zajímavé, ale jsou zde ještě významnější zájmové oblasti, které by obyvatele městských částí měly spojovaly.

## **C. Trávení volného času**

Přestože při problematice veřejného prostoru hovoříme často o zábavě, z chování Pražanů na veřejných prostranstvích vidíme, že jsou vyznavači klidu a pohody, chtějí čisto a dostatek prostoru. Diví se teoretici, že Pražané odjíždějí na venkov a přenechávají víkendovou Prahu cizincům, turistům a těm, co bydlí na veřejném prostoru? Zajisté na svých víkendových pobytech nehledají diskotéky, koncerty, dopravní zácpy, hluk a konfrontaci s lidmi, s nimiž prostor sdílet nechtějí.

**Pozorování ukázalo, že obyvatelé Prahy mají zájem o dostatek prostoru, travnaté plochy, dobrý výhled, přehledné parkové úpravy a dostatek soukromí.** Staroměstským

náměstím procházejí, na Karlově náměstí stráví půl hodiny čtením novin nebo čekáním na transfer, na náměstí Míru hodinu, na Letné nebo na Parukářce i několik hodin, zcela v souladu s mírou prostoru, soukromí a kvalitou prostředí, které jim jsou nabídnuty. Obyvatelé města jsou schopni diferencovat, který z uvedených prostorů je k čemu vhodný. Letenské sady a Ladronku využívají ke sportu, kolektivním hrám, posezení, odpočinku, cyklistice, kolečkovým bruslím a skateboardu, Parukářku spíše pasivněji k posezení a odpočinku. Činnosti, které jsou specifické, často rádi provozují i mezi ostatními. Pro skateboardisty není třeba hned na Letné budovat U rampy nebo speciální stadion. Spíše by bylo třeba se zasadit o to, aby se zelené plochy nedrobily, nevznikaly skrz ně dopravní koridory, zeleň byla upravená, přehledná a prosluněná. Nepřehledný terén vyhledávají spíše skupiny, které nepovažujeme za cílové.

#### **D. Časové využití veřejných prostor**

**Pražané jsou vzhledem k veřejnému prostředí především denní tvorové.** Ráno slouží veřejné prostory především jako transferové, největší využití nastává v odpoledních hodinách. Sem by měla směřovat většina společenských akcí. Večerní hodiny jsou zvláště v parcích a sadech vnímány jako rizikové, nebo vhodné pro zábavu větších skupin osob. Večerní a noční využití veřejných prostor patří obecně spíše cizincům.

#### **Obecně v Praze platí:**

**Aktivity ve veřejném prostoru jsou nejsilnější odpoledne,** následně se Pražané přesouvají spíše do specializovaných institucí (restaurace, kina, nákupní centra), nebo do soukromí. Jejich nabídku není efektivní suplovat.

#### **E. Boudy, stánky, trhy, parter**

Nebylo úkolem této práce zjišťovat, jak Pražané nakupují. K tržnímu využití veřejného prostoru se však stavěli rezervovaně. Z pozorování vyplývá, že například farmářské trhy byly navštěvovány, při FG však byly současně trhy obecně kritizovány. Dřevěné boudy se suvenýry a dalšími předměty ve veřejných prostorech sklidily kritiku. Jednoznačně pak byly kritizovány zejména partery na Starém městě, jak z hlediska úpravy, tak z hlediska sortimentu.

Se záplavou provizorních bud v historických částech města odkazující spíše k asijskému než západoevropskému pojetí městských center a odpočinkových zón se obyvatelé Prahy dosud nesmířili, zvláště pokud se tam neprodává nic praktického. Zdá se, že obyvatelé města jsou z hlediska preferencí kultury obchodu a prodeje na vyšší kulturní úrovni, než jaký se jim v centru města nabízí. Z hlediska prodeje v parterech historických ulic pak jsou jednoznačně kritičtí a pozorování ukazuje, že je opravdu nenavštěvují. Využití veřejného prostoru k tomu, aby město vydělávalo, je podrobováno kritice.

## **F. Vlastnictví veřejného prostoru a odpovědnost za veřejný prostor**

Jak jsme již uvedli, z dlouhodobého historického hlediska lze veřejný prostor charakterizovat spíše jeho funkcí než vlastnictvím. Z názorů Pražanů však vyplývá, že si veřejný prostor v současné době představují jako prostor, který má ve vlastnictví městská část, resp. obec, která má též odpovědnost za jeho využití a za jeho stav. Garance přístupnosti, bezpečnosti, klidu a pořádku je obyvateli relativně jednoznačně delegována. Znamená to též, že Pražané do veřejných prostor zpravidla nezapočítávají nákupní centra, sportoviště a další zařízení, která stojí na pomezí a nad kterými někdy i odborníci z hlediska kategorizace váhají.

## Doporučení

Obyvatelé města konceptualizovali veřejný prostor vysoce pozitivně, evokovali si ho jako místo trávení volného času a jako místo, kde se provozují aktivity, které mají rádi.

**Doporučujeme v nich tento pocit posilovat. Doporučujeme v nich posilovat vědomí, že veřejný prostor je součástí jejich domova a že je to prostor určený především pozitivním vjemům a pocitům. Jenom tak dosáhneme toho, že obyvatelé města budou aktivně spolupracovat na jeho utváření.**

**Doporučujeme vytvářet programy, které pozitivní vztah obyvatel města k veřejnému prostoru posílí.**

Přestože obyvatelé všech generací využívají veřejný prostor multifunkčně, v diskusích jednoznačně akcentovali jeho rekreativní funkci na úkor prostorové komunikace (přemísťování) i na úkor mezilidské komunikace (seznamování, výměny názorů, diskuse).

**Doporučujeme proto posilovat rekreativní funkci veřejného prostoru.**

Vyžaduje to především vytvářet odpočinkové a bezhlučné zóny s možností posezení v klidném a čistém prostředí bez rušivých elementů a agrese ze strany jednotlivých osob, ale též prodejců, reklamních firem a dalších institucí. Součástí klidových zón by měla být též sociální zařízení, dostatek zeleně, výhled a dobrá dostupnost formou přechodů nebo utlumené dopravy.

**Pražané zřetelně deklarují, že je udržíme ve městě i ve volném čase a víkendových dnech spíše tím, že jim vybudujeme nový park než novou dálnici.**

Přestože se při rozhovorech objevovala kritika na uspořádání veřejných prostor, zejména veřejné zeleně, mnohem silněji zaznívala na její udržování, na zabezpečení čistoty a pořádku.

**Doporučujeme proto směřovat podstatně více prostředků nikoli na nové investice do veřejného prostoru, ale na kvalitní údržbu a dovybavení stávajících zařízení.** Investice se částečně mohou vrátit, neboť řada odborných studií prokazuje, že k dobře udržovanému a čistému prostoru se lidé chovají ohleduplněji a méně ho devastují než již devastovaný prostor, který přitahuje sociálně patologické chování (Sampson, Raudenbush 1999; Whyte 2009: 91). V zápisu z Metropolitní ozvučné desky z 6. 10. 2012 se deklaruje: „Kvalitní veřejný prostor potřebuje kvalitní veřejnost“<sup>26</sup> a my pozměňujeme: **Kvalitní veřejnost vyžaduje kvalitní prostor.**

**Výsledky pozorování ukazují, že je třeba vytvářet programy, jak efektivně stávající infrastrukturu zejména pro rekreativní účely udržovat. Například projekt Prazelenina ukazuje, že Pražané v tomto směru mohou být vysoce aktivní.**

<sup>26</sup> <http://www.ozvucnadeska.cz/uploads/assets/tisk/mozd-1-2/shrnuti-1-2.pdf>

Přestože obyvatelé Prahy akcentují zábavní funkci veřejného prostoru, na nedostatek zabezpečování této funkce ze strany zainteresovaných institucí si nestěžují. Spíše vyžadují dostatek volného prostoru, aby si mohli zábavu organizovat sami.

**Doporučujeme proto vytvářet volné multifunkční prostory, které umožňují variabilní využití na základě aktuálních potřeb uživatelů (typu Vypich nebo Ladronka).**

Řada aktivních osob, které to s veřejným prostorem myslí dobře, si představuje, že veřejný prostor „musí žít“. Míni tím především organizovanou zábavu a aktivity. Prostor ale „žije“, když tam chodí lidé, třeba právě proto, že si tam odpočinou a mohou si aktivity organizovat po svém.

**Doporučujeme proto ve veřejném prostoru nedotovat akce, které si v soukromém prostoru mohou lidé zaplatit sami a patří do kategorie zábavního průmyslu.**

Silnou kritiku ze strany obyvatel města sklidily komerční aktivity směřované k turistům a dalším návštěvníkům Prahy. Nepřekvapuje nás to. Pražané mají pocit, že jsou ve veřejných prostorech v Praze doma a přitom jim do jejich domovů proudí davy lidí, které se nechovají podle jejich představ a jsou před nimi preferovány bez jakékoli kompenzace. Současně je návštěvníkům Prahy kulturní dědictví města prezentováno formou kýčovitých předmětů, beranic se sovětskými hvězdami a položebrajícími kejklíři. Položme si otázku, proč takto nevypadá nabídka turistům v turisticky exponovaných místech, jako je Paříž, Brusel nebo Vídeň? Proč by se obyvatelé města měli za těchto podmínek jakkoli zasazovat o lokální prostředí?

**Doporučujeme zainteresovat zejména obyvatele vnitřního města na aktivitách organizovaných pro turisty, kompenzovat jim jejich stálou přítomnost, diskutovat s nimi o využití parterů v oblastech s turistickým ruchem a vracet místům s turistickým provozem jejich obyvatelnost i pro místní usedlíky. Navrhujeme na aktivitách pro turisty zainteresovat dobře akceptovatelné skupiny obyvatelstva, které mohou mít k lokálnímu kulturnímu dědictví pozitivní vztah – například studenty nebo důchodce.**

**Doporučujeme vytvářet v obyvatelích Prahy pocit, že se jedná o „jejich návštěvníky“ a vytvářet takovou nabídku, aby do Prahy nejezdil kdokoli za každou cenu.**

**Doporučujeme nabídku pro návštěvníky Prahy dekoncentrovat a rozložit po celém městě a preferovat pro ně takové služby, které mohou využít i místní obyvatelé.**

**Doporučujeme prezentovat kulturní dědictví města a nikoli témata, která s Prahou neměla nikdy nic společného. Jenom tak lze dosáhnout toho, že si město uchová svoji osobitost a jeho obyvatelé nebudou mít pocit, že podnikatelé, kteří neuspěli v jiných oblastech činnosti, se nesnaží nyní alespoň vydělat na předvádění jejich domovů a historického dědictví, na jehož vytvoření nemají nejmenší zásluhu.**

Vážným problémem a překážkou pro využívání veřejného prostoru se stala bezpečnostní situace a užívání veřejného prostoru k patologickým praktikám a k aktivitám určeným pro soukromý prostor.

**Doporučujeme proto investovat více do zlepšení bezpečnostní situace ve veřejných prostorech a věnovat pozornost skupinám, které nemají k užívání jiný než veřejný prostor. Hlavní město se doposud chová, jako by bylo možné tyto skupiny na veřejných prostorech ignorovat. Paradoxně se ale jedná právě o skupiny, které nemohou často veřejný prostor vyklidit, pokud se jim nevytvoří prostor jiný (ohřívárny, noclehárny, umývárny, vyhrazený prostor pro osoby bez trvalého bydliště atd.).**

Ve využívání veřejných prostor často obyvatelům Prahy brání strach a nejistota. Bojí se na místech, která jsou špatně osvětlená, necítí se dobře na vlhkých a stinných místech a v nepřehledných lokalitách s hustou a neudržovanou vegetací.

**Doporučujeme proto vytvářet přehledné parkové úpravy s dostatkem míst k posezení a s dostatečným rozhledem, bez hustých křovin a neupravených reziduálních ploch. Doporučujeme vytvářet prostory, kde budou lidé žijící na veřejném prostoru předpokládati a kde najdou určité zázemí. V mnoha světových metropolích se experimentálně vytvářejí například „parks pro bezdomovce“, kde se títo lidé mohou umýt a bezpečně přespat.**

Obyvatelé města při rozhovorech a vyplňování anketních listů uváděli pozitivní příklady. Ze zahraničních se často citovala pěší zóna v Kodani, Paříž, Brusel, park pro bezdomovce v Sydney, z pražských lokalit pak Františkánská zahrada, Ladronka, Vypich a Parukářka. Respondenti též uváděli prostory, které nejsou veřejnými v pravém slova smyslu, například pražskou Z00.

Naopak uváděli jako ohrožené nebo nepříjemné prostory Vrchlického sady u Hlavního nádraží, Václavské náměstí a Staroměstské náměstí.

**Doporučujeme proto permanentně sledovat situaci na veřejných prostorech, zadávat projekty na zlepšení situace na místech, která se jeví jako ohrožená.**

\*\*\*

Uvedené náměty mohou posloužit státní správě územním samosprávám, nestátním neziskovým organizacím a samozřejmě i akademické obci, neboť celou řadu informací o chování lidí v městském prostoru bychom potřebovali zpřesnit: Chovají se na veřejných prostorech lidé v Praze, v Brně, v Ostravě, či například v Kolíně odlišně? Již dnes můžeme odpovědět, že ano, ale popsat tyto difference neumíme. Do stávajícího projektu jsme nezahrnuli sídliště, pouze ad hoc vybrali pozorovaná místa, rádi bychom se zaměřili i na konkrétní typy aktivit. Též bližší prozkoumání vztahu Pražanů ke kulturním památkám je velkou výzvou. Ve svých výpovědích se soustředili na turisty, ale nezvedli hlavu nad parter a

památkovou rezervaci, která obklopovala veřejný prostor, nijak nereflektovali. Odpovědi na tyto, ale i celou řadu dalších otázek se pokusíme nadále zpřesňovat.

## Literatura

Bláha, I. A. 1914. *Město. Sociologická studie*. Praha: Melantrich.

Bedrníček, P. 2007. *Náměstí, rynky a náměstíčka historické Prahy*. Praha: Volvox Globator.

Černý, M.; Lakomý, Z.; Nový, O. 1973. *Životní prostředí pro člověka*. Praha: Academia.

Erbel, J. 2008. Veřejný prostor.

Zdroj: <http://www.monumenttransformation.org/atlas-transformace/html/v/verejny-prostor/1-verejny-prostor.html>

Foucault, M. 1986. Of Other Spaces. *Diacritics* 16, 1: 22–27.

Geertz, C. 1973. *The Interpretation of Cultures*. New York: Basic Books.

Geertz, C. 1988. *Works and Lives: The Anthropologist as Author*. Stanford: Stanford University Press.

Gehl, J. 2000. *Život mezi budovami. Užívání veřejných prostranství*. Brno: Nadace Partnerství. (1. Vyd. 1996).

Gehl, J.; Gemzøe, L. 2002. *Nové městské prostory*. Brno: ERA group. (1. vyd. 2000).

Gehl, J. 2012. *Města pro lidi*. Brno: Partnerství. (1. vyd. 2010).

Goffman, E. 1956. *The Presentation of Self in Everyday Life*. Edinburgh, University of Edinburgh.

Goffman, E. 1961. *Asylums: Essays on the Social Situation of Mental Patients and Other Inmates*. New York: Doubleday, Anchor Books.

Goffman, 1963. *Behaviour in Public Places: Notes on the Social Organization of Gatherings*. New York: Free Press.

Goffman, E. 1971. *Relation in Public: Microstudies of the Public Order*. New York: Basic Books.

Halík, P.; Kratochvíl, P.; Nový, O. 1998. *Architektura a město*. Praha: Academia.

Hoffman, F. 1992. *České město ve středověku*. Praha: Panorama.

Honzík, K. 1946. *Tvorba životního slohu: stati o architektuře a užitkové tvorbě vůbec*. Praha: Václav Petr.

Hrubeš, J. 2000. *Novoměstská radnice; Karlovo náměstí*. Praha: Milpo Media, s.r.o.

Hrůza, J. 2003. *Urbanismus světových velkoměst*. I. Díl. Praha: ČVUT, fakulta architektury.

*K výsledkům veřejné ideové urbanisticko architektonické soutěže o návrh úprav Karlova náměstí. Návrh č. 14; 3. odměna*



Autoři: Ing. arch. Michal Šiška, MgA. Matěj Petránek, Ing. arch. Lenka Dvořáková  
Spolupráce: Hana Šišková, Albert Petránek, Marta Šišková  
Zdroj: <http://www.praha2.cz/O-Praze-2/Verejna-architektonicka-soutez>

Kancelář veřejného prostoru. In: Portál územního plánování hl. m. Prahy.  
Zdroj: <http://www.uppraha.cz/clanek/130/kancelar-verejneho-prostoru>

Klusáková, L.; Ettlerová, K. 2003. *Korzo v životě českých a moravských měst první poloviny 20. století*. Český lid 90, 3: 229–249.

Kratochvíl, P. 2012. *Architektura a veřejný prostor: texty o moderní a současné architektuře*. Praha: Zlatý řez.

Lefebvre, H. 2007. *The Production of Space*. Oxford: The Blackwell Publishing (1. vyd. 1974).

Lefebvre, H. 2009. *State, Space, World: Selected Essays*. Minneapolis: University of Minnesota Press.

Lévi-Strauss, C., 2006. *Strukturální antropologie*. Praha: Argo.

Luther, D. 2003. Fenomén korzo. Pokus o revitalizáciu korza v Bratislave. *Český lid* 90, 3: 257–266.

Lynch, K. 1960. *The Image of the City*. Cambridge, Mass.: MIT Press.

Malinowski, B. 1922. *Argonauts of the Western Pacific*. London: G. Routledge & Sons, Ltd.

McK. Camp II, J.; Mauzy, C. A. (eds) 2009. *The Athenian Agora: New Perspectives of Ancient Site*. Mainz am Rhein: Verlag Philipp von Zabern.

Okamura, O. *Jak zlepšit náš veřejný prostor*. Lidovky 29. 4. 2013.  
Zdroj: <http://www.lidovky.cz/odpovedi.aspx?t=okamura6> (citace z 15. 12. 2013).

Park, R. E. 1924. The City: Suggestions for the Investigation of Human Behavior in the Urban Environment. In: Park, R. E.; Burgess, E., W.; McKenzie, R., D. *The City*. Chicago: University of Chicago Press: 1–46.

Pospíšil, L. 1997. *Etnologie práva*. Praha: Nakladatelství Set Out.

Sampson, R., J., Raudenbush, S. W. 1999. Systematic Social Observation of Public Spaces: A New Look at Disorder in Urban Neighbourhoods. *American Journal of Sociology* 105, 3: 603–651.

Smith, P. 2010. *Incivility: The Rude Stranger in Everyday Life*. Cambridge, New York: Cambridge University Press.

Uherek, Z.; Bazac-Billaud, L. (eds.) 2000. *Slova města*. Praha: CEFRES.

Uherek, Z. 2003. Slova města: město, korzo. *Český lid* 90, 3: 209–210 .

*Vyhláška 501/2006 Sb.*

Whyte, W. H. 1980. *The Social Life of Small Urban Spaces*. Washington, D.C.: Conservation Foundation.

Whyte, W. H. 2009. *City: Rediscovering the Center*. Philadelphia, Pennsylvania: PENN, University of Pennsylvania Press (1. vyd. 1988).

Wirth, L. 1938. Urbanism as a Way of Life. *American Journal of Sociology* 44: 1–24.

*Zákon 128/2000 Sb.*

*Zákon č. 183/2006 Sb.*